

**EESTI NELJAS PERIOODILINE ARUANNE MAJANDUSLIKE, SOTSIAALSETE JA
KULTUURIALASTE ÕIGUSTE RAHVUSVAHELISE PAKTI TÄITMISE KOHTA**

2017

Sissejuhatus

1. Eesti Vabariik ühines majanduslike, sotsiaalsete ja kultuurialaste õiguste rahvusvahelise paktiga 21. oktoobril 1991 ja see jõustus Eesti suhtes 21. jaanuaril 1992. Esimese ning teise aruande pakti täitmise kohta esitas Eesti konsolideeritult 2001. aastal ning kolmanda aruande 2008. aastal. Majanduslike, sotsiaalsete ja kultuurialaste õiguste komitee arutas seda 15. ja 16. novembril 2011 ning võttis 2. detsembril 2011 vastu lõppjärelused.
2. Käesolev aruanne on esitatud pakti artiklite 16 ja 17 alusel. Aruanne kajastab perioodi alates 2008 kuni 2017. aasta algus ning see on üles ehitatud pakti artiklipõhisel järjestusel. Peaassamblee seatud sõnade piirarvu arvestades on aruandes keskendunud komitee soovitustes kajastatud artiklitele. Kõik joonised ja tabelid on esitatud aruande lisas.
3. Aruande on koostanud Välisministeerium koostöös Haridus- ja Teadusministeeriumi, Justiitsministeeriumi, Kultuuriministeeriumi, Majandus- ja Kommunikatsiooniministeeriumi ja Sotsiaalministeeriumiga. Aruanne saadeti enne lõplikku valmimist arvamuse avaldamiseks ka õiguskantslerile ja asjakohastele vabaihendustele: Inimõiguste Instituudile, Eesti Inimõiguste Keskusele ja Inimõiguste Teabekeskusele.
4. Eesti esitas oma esimese inimõiguslaste konventsioonide ülevaadet dokumendi (*Common Core Document*) 2001. aastal ning esitas selle uuendatud versiooni 4. detsembril 2015, täites sellega komitee soovitusel punktis 37.

Üldised arengud

Kohtunike väljakoolitamine paktist tulenevate õiguste tagamiseks (soovituste p 6)

5. Komitee soovitusel punktis 6 täheldati probleeme pakti otsekohaldatavuse kohta Eesti kohtutes. Otsekohaldatavuse küsimust käsitletakse pikemalt Eesti 2015. aastal esitatud inimõiguslaste konventsioonide täitmise ülevaadet dokumendis ning käesolevas aruandes nendel pikemalt ei peatuta.
6. Eestil soovitati korraldada kohtunikele koolitusprogramme paktist tulenevate õiguste paremaks tagamiseks. Kohtunikele on tehtud mitmeid koolitusi, kus on käsitletud rahvusvahelise, Euroopa Liidu (EL) ning siseriikliku õiguse aspekte, näiteks teemadel: „lapse heaolu olemus“, „lähisuhtevägivald“, „Euroopa Inimõiguste Kohtu praktika“. Niisamuti on saadetud Eesti kohtunikke mitmetele väliskoolitustele, näiteks teemadel: „*conflicts of norms in the application of fundamental rights*“, „*human rights and access to justice in the EU*“ ja „*EU Gender Equality Law*“. Kõik sellised koolitused on kaasa aidanud paktist tulenevate õiguste tagamisele.

Õiguskantsler (p 7)

7. Komitee soovitusel punktis 7 soovitati Eestil taotleda oma õiguskantsleri institutsiooni akrediteerimist Pariisi põhimõtetele vastava inimõiguste kaitse institutsioonina (NHRIks). Viimasel ajal on leitud poliitiline tahe ja valmisolek akrediteerimisprotsessi algatamiseks ning alustatud on ka vajalike ettevalmistustega.

Konventsioonide ratifitseerimine (p 35)

8. Pärast oma eelmise aruande esitamist Eesti ratifitseerinud inimõiguste konventsioone. Puuetega inimeste õiguste konventsiooni ja selle juurde lisatud fakultatiivprotokoll jõustusid Eesti suhtes 22. juulil 2012, laste kaasamist relvakonfliktidesse käsitleva lapse õiguste konventsiooni fakultatiivprotokoll 12. märtsil 2014, inimkaubandusvastane Euroopa Nõukogu konventsioon 1. juunil 2015 ning laste kaitset seksuaalse ärakasutamise ja seksuaalse kuritarvitamise eest käsitlev Euroopa Nõukogu konventsiooni 1. märtsil 2017.

Artikkel 2

Mittekodanike olukord (p 9)

9. 1. jaanuari 2017. aasta seisuga elab Eestis 79 438 määratlemata kodakondsusega isikut, mis moodustab 5,9% Eesti elanikkonnast. 2015. ja 2016. aastal jõustusid mitmed olulised muudatused kodakondsuse seaduses, mis lihtsustasid Eesti kodakondsuse saamist. Samuti jõustusid 2016. aastal välismaalaste seaduse muudatused, mis võimaldavad anda pikaajalise elaniku elamisluba soodustatud tingimustel.

10. 13. veebruaril 2015. aastal jõustusid kodakondsuse seaduse muudatused, millega lihtsustati Eesti kodakondsuse saamist üle 65-aastastele isikutele. Muudatustega lihtsustati üle 65-aastastel isikutel eesti keele eksaminõudeid, mille kohaselt tuleb nimetatud isikutel Eesti kodakondsust taotledes sooritada eesti keele suuline eksam, kirjaliku eksami nõudest on nimetatud isikud vabastatud.

11. 1. jaanuaril 2016. aastal jõustusid kodakondsuse seaduse muudatused, millega lihtsustati Eesti kodakondsuse saamist alla 15-aastastele alaealistele. Samuti lihtsustati mitmeid naturalisatsiooni korras kodakondsuse saamise menetluslikke nõudeid. Jõustunud muudatuste kohaselt omandavad määratlemata kodakondsusega alla 15-aastased lapsed Eesti kodakondsuse automaatselt alates sünni hetkest ilma vanemate taotluseta. See tähendab, et alla 15-aastane alaealine, kes on sündinud pärast 1. jaanuari 2016 Eestis või asunud kohe pärast sündi koos vanematega püsivalt Eestisse elama, saab Eesti kodakondsuse naturalisatsiooni korras sünni hetkest arvates, kui tema määratlemata kodakondsusega vanemad või üksikvanem on lapse sünni hetkeks elanud Eestis seaduslikult vähemalt 5 aastat.

12. Lisaks saavad alates 1. jaanuarist 2016 Eesti kodakondsuse automaatselt ilma vanemate taotluseta alla 15-aastased määratlemata kodakondsusega lapsed, kelle mõlemad vanemad on määratlemata kodakondsusega ja elanud Eestis seaduslikult vähemalt 5 aastat. 1. jaanuari 2016. aasta seisuga oli selliseid lapsi 757.

13. Juhul, kui alaealise lapse määratlemata kodakondsusega vanemad või üksikvanem ei soovinud oma lapsele Eesti kodakondsust sellisel viisil, siis oli sellest võimalik loobuda ühe aasta jooksul, esitades Politsei-ja Piirivalveametile vastavasisulise avalduse. Sellisel juhul loeti laps tagasiulatuvalt määratlemata kodakondsusega isikuks, kuid hiljem on lapsel siiski võimalus oma Eesti kodakondsus taastada. Automaatselt kodakondsusest loobusid aasta jooksul ainult 25 lapse vanemad 757-st.

14. 1. jaanuaril 2016. aastal jõustunud kodakondsuse seaduse muudatusega välditakse alaealistelt isikutelt Eesti kodakondsuse äravõtmist. Isikult, kes on omandanud või saanud

alaealisena naturalisatsiooni korras nii Eesti kui ka mõne muu riigi kodakondsuse, ei võeta Eesti kodakondsust ära, vaid tal on 18-aastaseks saamisel kolme aasta jooksul kohustus otsustada, millisest kodakondsusest ta soovib loobuda. Lisaks ei kohaldata alates 1. jaanuarist 2016 senisest kodakondsusest vabastamise nõuet isiku suhtes, kes on saanud Eestilt või mõnelt muult Euroopa Liidu liikmesriigilt rahvusvahelise kaitse ning olukord tema päritoluriigis ei ole muutunud.

15. Samuti lihtsustati 1. jaanuaril 2016. aastal jõustunud kodakondsuse seaduse muudatustega naturalisatsiooni korras Eesti kodakondsuse saamise tingimusi. Loobuti Eesti kodakondsuse saamiseks nõutavast 6-kuulisest ooteajast ja senisest kodakondsusest vabastamise kinnituse tõendamisest. Samuti loobuti nõudest, et Eesti kodakondsuse omandamiseks tuleb Eestis elada püsivalt viimased 5 järjestikust aastat. Ainus oluline tingimus on see, et taotleja peab enne kodakondsuse taotlemist olema elanud 8 aasta jooksul 5 aastat püsivalt Eestis.

16. Lisaks jõustusid 1. jaanuaril 2016. aastal välismaalaste seaduse muudatused, mille tulemusena saab anda pikaajalise elaniku elamisloa soodustatud tingimustel isikule, kes on asunud Eestisse elama enne 1990. aasta 1. juulit ning kes on elanud ja elab faktiliselt Eestis ning ei ole siit lahkunud elama mõnda teise riiki ning kelle Eestis elamine ei kahjusta Eesti huve. Soodustatud tingimused tähendavad seda, et isikud, kes on asunud Eestisse elama enne 1. juulit 1990, on elanud ja elavad jätkuvalt faktiliselt Eestis ning kelle Eestis elamine ei kahjusta Eesti riigi huve, on vabastatud kõikidest pikaajalise elaniku elamisloa taotlemise nõuetest, sealhulgas eesti keele oskuse nõudest.

Töötuse määr mitte-eestlaste seas (p 10)

17. Töötuse määr mitte-eestlaste seas on mõnevõrra kõrgem, kui on eestlaste töötuse määr. Nii eestlaste kui mitte-eestlaste töötus kasvas järsult majanduskriisi ajal ning saavutas kõrgpunkti 2010. aastal, kui eestlaste töötuse määr ulatus 13,3%-ni ning mitte-eestlastel 23,4%-ni. (Vt. tabel 1 ja joonis 1)

18. Alates 2011. aastast on töötus järjepidevalt vähenenud, kusjuures mitte-eestlaste töötuse langus (23%-lt 2010. aastal 10,8%-le 2014. aastal) on olnud kiirem kui eestlastel. 2016. aastal oli eestlaste töötuse määr 5,5% ning mitte-eestlastel 9,7%.

19. Lisaks on töötuse määr madalam nende teisest rahvusest elanike seas, kes eesti keelt kõnes ja kirjas valdavad (8% 2014. aastal), jäädes vaid 2 protsendipunkti kõrgemaks kui töötuse määr eestlaste hulgas (6%). Vähenenud on erinevus töötuse määras ka põhi- ja immigrantrahvastiku vahel: kui 2012. aastal oli immigrantrahvastiku seas töötuse määr 6,2 protsendipunkti kõrgem, siis 2015. aastal oli erinevus 2,5 protsendipunkti.

20. Kui 2013. aastal oli mitte-eestlaste aastane ekvivalentsissetulek 21% eestlaste omast madalam, siis 2015. aastaks on erinevus vähenenud ning see oli ligi 18%. Selle ainsaks ja isegi mitte peamiseks põhjuseks ei ole nende inimeste ebapiisav keeleoskus, vaid tööpuudus teatud majandussektorites ja ametialadel, eriti Ida-Virumaal, kus on suletud palju tööstusettevõtteid, samuti madal tööjõu mobiilsus. Sissetulekud üldiselt madalamad ka teistes Eesti äärepiirkondades.

Meetmed mitte-eestlaste töötuse määra vähendamiseks

21. Tööturuteenuste- ja toetuste seadus eristab tööturu riskirühmana töötuid, kelle eesti keele oskus ei ole piisav ja kelle tööle rakendamine on selle tõttu takistatud. Teisest rahvusest inimeste tööturule toomiseks ja tööle aitamisel pakub Töötukassa neile tööturuteenuseid nende individuaalsetest vajadustest ja tööturutakistustest lähtuvalt.

22. 2015. aastal oli tööturuteenustel osalejate osakaal registreeritud töötute hulgas, kelle põhiline suhtluskeel ei ole eesti keel, 34,5%. Kokku osales 2015. aastal tööturuteenustel 15 874 isikut, kelle põhiline suhtluskeel ei ole eesti keel. Sihtrühm osales kõige enam tööturukoolitusel (kõikidest osalemistest 23%), karjäärinõustamisel (20%) ja tööotsingu töötoas (16%). Need teenused on ka üldiselt Töötukassa poolt pakutavad kõige suuremamahulisemad teenused.

23. Samuti pakub Töötukassa eesti keele koolitusi ning korraldab erialakoolitusi koos eesti keele õppe mooduliga töötutele, kelle töölesaamine on raskendatud puuduliku või vähese eesti keele oskuse tõttu. Aastatel 2011–2015 alustas Töötukassa vahendusel keeleõppega kokku ligi 7000 inimest, 2016. aastal ligi 1500 inimest.

24. Mitte-eestlaste sh nii venekeelse püsielanikkonna kui uussisserändajate tööle aitamisele suunatud tegevusi kavandatakse Heaolu arengukavas 2016–2023. Muukeelsete elanike töötusriskide vähendamiseks ja tööturu positsiooni parandamiseks on oluline toetada hea eesti keele oskuse saavutamist ja üldist lõimumist.¹ Heaolu arengukava näeb tööhõivesse sisenemise takistuste vähendamiseks ja hõives osalemise toetamiseks ette tööandjate teadlikkuse suurendamise ning eelarvamuslike hoiakute vähendamise eri sihtrühmade (sh muu emakeelega elanike) suhtes.

25. Väljatöötamisel on tegevused, mis suurendavad tööandjate valmisolekut ja oskusi mitmekesisuse juhtimiseks ja võrdse kohtlemise põhimõtetega arvestamiseks (sh mitmekesise töökoha määrgise väljatöötamine). Heaolu arengukava seab eesmärgiks suurendada teisest rahvusest elanike tööhõive määra praeguselt 61,8%-lt 62,1%-ni aastaks 2020 ning hoida eestlaste ja teisest rahvusest elanike tööhõive määrade erinevust mitte suurema kui 1,5 kordsena. Vastava hanke arengukava eesmärkide täitmiseks võitis Eesti Inimõiguste Keskus.

26. 2015. aastal tellis Kultuuriministerium Eesti Statistikaametilt integreeritud andmebaasi, mis teeb kättesaadavaks eesti keelest erineva emakeelega inimeste sotsiaal-majandusliku lõimumise hindamiseks vajalikud indikaatorid. Alates andmebaasi valmimisest 2015. aasta lõpus on võimalik põhjalikumalt analüüsida Eesti rahvastiku haridustaset, tööturul osalemist ja sotsiaal-majanduslikku staatust ka selliste tunnuste järgi nagu kodune keel, päritoluriik, immigratsiooni põlvkond jpm.

Piirkondlikud erinevused

27. Tööpuudust iseloomustavad piirkondlikud erinevused ning piirkonniti erineb tööpuudus üle kahe korra. Maakondade lõikes oli 2015. aastal kõrgeim töötuse määr Ida-Virumaal (11%) ja Läänemaal (11%). Suure mitte-eestlaste osakaaluga Ida-Virumaal on

¹ Vt. arengukava „[Lõimuv Eesti 2020](#)“.

töötus olnud üks kõrgemaid kogu Eesti taasiseseisvumisperioodi vältel, mis mõjutab oluliselt mitte-estlaste töötuse määra kogu riigis.

28. Kuigi Kirde-Eestis² on töötuse määr kõige kõrgem, on töötus seelses piirkonnas vähenenud juba viiendat aastat järjest. Kasvanud on ka hõivemäär, kuid teiste maakondade võrdluses on hõive siiski üks madalamaid. (Vt. joonis 2)

29. Seoses keerulise tööturuolukorraga Ida-Virumaal – piirkonnas on jätkuvalt Eesti kõrgeim tööpuudus ning olukorra on veelgi keerulisemaks muutnud 2015. aasta teisel ja 2016. aasta esimesel poolel aset leidnud suurkoondamised põlevkivi- ja keemiatööstuse ettevõtetes – on valitsus kavandanud piirkonda erimeetmeid.

30. Tööhõiveprogrammi 2016–2017 muudatusega loodi töökoha loomise toetus, mida makstakse tööandjale, kes võtab tööle korraga vähemalt 20 töötajat, Ida-Virumaal registreeritud ja vähemalt kuus kuud töötanud töötute hulgast. Tegemist on ajutise meetmega, mida osutatakse kuni 2017. aasta 31. detsembrini. Töökoha loomise toetus motiveerib ettevõtjaid Ida-Virumaal töökohti looma, vähendades tööandja riske ja kulusid uute töötajate värbamisel ja esimesel tööaastal.

31. Lisaks on esitamisel taotlus Euroopa Komisjonile täiendavate tööturuteenuste osutamiseks Euroopa Globaliseerumisega Kohanemise Fondi toel. Toetusega rahastatakse Ida-Virumaal koondatud töötajatele vajalikke tööturuteenuseid: ümberõpe, täiendkoolitus, mobiilsustoetus ning täiendav eesti keele õpe.

32. Ida-Virumaa tegevuskava 2015–2020³ toetab Ida-Virumaa kui ühe Eestile strateegiliselt olulise regiooni arengut. Tegevuskava peamine eesmärk on, et Ida-Virumaa oleks hea mainega, kaasaegse majanduse ja mitmekülgse elukeskkonnaga piirkond, mis on ülejäänud Eestiga hästi sidustatud. Muuhulgas näeb tegevuskava ette tegevusi selleks, et luua sidustatud ja turvaline sotsiaalne keskkond ning tugevdada kodanikuühiskonda.

33. Asjakohaseid põhiseaduse paragrahve, millele on viidatud üleelmises aruandes, ei ole korratud.

Keelenõuded

34. Võrdse kohtlemise seaduse § 10 kohaselt ei ole diskrimineeriv erinev kohtlemine keeleoskuse alusel, kui keeleoskus on oluline ja määrav kutsenõue, mis tuleneb kutsetegevuse laadist või sellega seotud tingimustest ning nõude eesmärk on õiguspärane ja nõue proportsionaalne.

35. Vabariigi Valitsuse 20.06.2011 määruse nr 84 „Ametniku, töötaja ning füüsilisest isikust ettevõtja eesti keele oskuse ja kasutamise nõuded“ väljatöötamisel on keeleoskustaseme määramisel lähtutud töö iseloomust ja töö- või ametikoha keelekasutusolukordadest, ametikohtade põhigruppide atesteerimisnõuetest ja kutsestandardites esitatud keeleoskuse nõuetest, st lihtsamatel ning vähem nõudlike

² Eesti on jagatud statistilisel eesmärgil viieks piirkonnaks: Põhja-Eesti: Harjumaa (sh. Tallinn); Kesk-Eesti: Rapla-, Järva- ja Lääne-Virumaa; Kirde-Eesti: Ida-Virumaa; Lääne-Eesti: Lääne-, Hiiu-, Saare- ja Pärnumaa; Lõuna-Eesti: Jõgeva-, Tartu-, Viljandi-, Põlva, Valga- ja Võrumaa.

³ Kättesaadav arvutivõrgust: www.fin.ee/ida-virumaa-tegevuskava-2015-2020.

suhtlussituatsioonidega ametikohtadel (nt valvetöötajad, teenindajad) nõutakse madalamat keeleoskust (A2–B1). Nõudlikumatel ning kõrgemat keelepädevust nõudvatel ametikohtadel (arstid, õpetajad, riigiametnikud) nõutakse paremat keeleoskust (B2–C1). Riigikeele oskus on kutsekvalifikatsiooni lahutamatu osa ja mida kõrgemat kvalifikatsiooni ametikoht eeldab, seda kõrgem on ka ametikohal nõutav keeleoskustase. Kui madalamatel keeletasemetel (A2 ja B1) kontrollitakse eksamil üldkeeleoskust, siis kõrgematel keeletasemetel (B2 ja C1) on keeleksamite suuline osa seotud eksamisooritaja tööalase tegevusvaldkonnaga.

36. 2015. a 1. juulil jõustus täiskasvanute koolituse seadus, mis aitab tõsta keelekursuste taset. Keeleinspeksioon sai õiguse kontrollida eesti keele tasemeeksamiks ettevalmistavate kursuste taset, samuti nõutakse eesti keele täienduskoolituse läbiviijalt keeleoskust kõrgeimal ehk C1-tasemel. Haridus- ja Teadusministeeriumi algatusel analüüsiti Keeleinspeksiooni volituste laiendamise võimalusi ja vajadusi, et parandada riigikeele õppe korraldusega tegelevate asutuste, ametkondade ja ametnike vahelist koostööd.

Võrdne kohtlemine (p 8)

Võrdse kohtlemise seadus

37. Vastavalt Eesti Vabariigi põhiseaduse §-le 12 ei tohi kedagi diskrimineerida rahvuse, rassi, nahavärvuse, soo, keele, päritolu, usutunnistuse, poliitiliste või muude veendumuste, samuti varalise ja sotsiaalse seisundi või muude asjaolude tõttu. Põhiseaduse sätte on mitteammendava loeteluga ning pakti artikkel 2 lõike 2 nimetatud keelatud diskrimineerimise alused on põhiseaduse sätte poolt hõlmatud.

38. Võrdse kohtlemise seaduse (VõrdKS) § 1 lg 1 keelab diskrimineerimise rahvuse (etnilise kuuluvuse), rassi, nahavärvuse, usutunnistuse või veendumuste, vanuse, puude või seksuaalse sättumuse alusel. § 2 lg 3 järgi võib võrdse kohtlemise nõudeid kohaldada ka eelnevalt nimetatata tunnuste alusel, eelkõige perekondlike kohustuste täitmise, sotsiaalse seisundi ja töötajate huvide esindamise või töötajate ühingusse kuulumise, keeleoskuse või kaitsevæteenistuse kohustuse tõttu. VõrdKS keelab diskrimineerimise keele tõttu töösuhetes.

39. Töölepingu seaduse § 3 kohustab tööandjad tagama töötajate kaitse diskrimineerimise eest, järgima võrdse kohtlemise põhimõtet ning edendama võrdõiguslikkust vastavalt VõrdKSile ja soolise võrdõiguslikkuse seadusele.

40. Sotsiaalministeeriumis on pooleli võrdse kohtlemise seaduse muutmise, et laiendada seaduse kohaldamisala võrdselt kõigile kaitstavatele gruppidele. Kehtiv VõrdKS eristab seaduse kohaldamisala erinevatele kaitstavatele gruppidele. Kui usutunnistuse või veendumuste, vanuse, puude või seksuaalse sättumuse alusel on diskrimineerimine keelatud üksnes tööeluga seotud küsimustes ja kutsealase ettevalmistuse saamisel, siis rahvuse (etnilise kuuluvuse), rassi või nahavärvuse alusel on diskrimineerimise keeld ulatuslikum ning keelatud ka sotsiaalhoolekande-, tervishoiu- ja sotsiaalkindlustusteenuste ja -toetuste, hariduse ning avalikkusele pakutavate kaupade ja teenuste (sh eluaseme) saamise õiguste osas. Kohaldamisala laiendamine panustab praktikas õiguskaitses parendamisse kõigile seaduses nimetatud vähemuste lõikes.

41. Võrdse kohtlemise seadus on muutmisel ka seoses ELi direktiivi 2014/54 ülevõtmisega, millega on Eestile tekkinud kohustus kohaldada võrdse kohtlemise sätteid

kaitseks ELi liikmesriigi kodakondsusel põhineva diskrimineerimise puhul ELi vaba liikumise õigust kasutades. Direktiivi ülevõtmine eeldab ELi liikmesriigi kodakondsuse kui diskrimineerimise tunnuse lisamist VõrdKS § 1 koosseisu, mis tähendab, et tulevikus saavad ELi vaba liikumist kasutada ELi liikmesriikide kodanikud diskrimineerimise korral pöörduda soolise võrdõiguslikkuse ja võrdse kohtlemise voliniku poole. (Vt tabelid 2–4)

Meetmed diskrimineerimise vastu

42. Soolise võrdõiguslikkuse ja võrdse kohtlemise voliniku kantselei tegeles projekti „Soolõime ja õiguskaitsega sugude võrdsuseni“ raames 2013–2016 strateegilise hagelemisega (ingl *strategic litigation*), mispuhul voliniku kantselei valis välja diskrimineerimisega seotud juhtumid, kus voliniku kantselei abistas kannatanuid kohtusse pöördumisel ning organiseeris kannatanule õigusabi. Diskrimineerimisvaidlustes strateegilise hagelemisega alustamise üks ajenditest oli diskrimineerimist käsitlevate kohtulahendite vähesus.

43. Projekti kaudu rahastati õigusvaidlusi, kus inimest koheldi ebavõrdselt raseduse, lapsevanemaks olemise või muu soolise kuuluvusega seotud asjaolu tõttu. Ühe kannatanu puhul oli tegemist kahe vaidlusega. Neli vaidlust on seotud diskrimineerimisega raseduse tõttu, kolm vaidlust lapsevanemaks olemise tõttu, üks seksuaalse ahistamisega töösuhtes ning üks vaidlus oli seotud transsoolise inimese õiguste kaitsmisega nime vahetamise protsessis.

Artikkel 3

Sooline võrdõiguslikkus tööhõives (p 14)

44. Aruandeperioodi jooksul on nii riik kui teised sidusrühmad viinud ellu mitmeid programme ja projekte, nende hulgas kaks suuremahulist Euroopa Sotsiaalfondi (ESF) programmi soolise võrdõiguslikkuse edendamiseks aastatel 2008 kuni 2015 ning Norra Toetused 2009–2014 vahenditest 2012–2016 rahastatud soolise võrdõiguslikkuse ning töö- ja pereelu ühitamise programm. Programmi eelarve on 2 352 941 eurot. Programmist rahastatakse tegevusi eeldefineeritud projektide, avatud taotlusvooru projektide ja väikeprojektide kaudu.

45. 2011. aasta septembris võttis Riigikogu vastu otsuse, milles tegi valitsusele ettepaneku töötada välja naiste ja meeste palgalõhe vähendamise tegevuskava. Valitsus kiitis tegevuskava heaks 2012. aasta suvel. See lähtub eeldusest, mis toodi välja ka soolise palgalõhe uuringus, nimelt, et Eesti sooline palgalõhe kujuneb mitmete erinevate põhjuste koosmõjus. Tegevuskavas seati viis eesmärki:

- soolise võrdõiguslikkuse seaduse (SoVSi) parem rakendamine (nt parem statistika kogumine, teadlikkuse tõstmine, soolise võrdõiguslikkuse ja võrdse kohtlemise voliniku töö toetamine jne);
- töö-, pere- ja eraelu ühitamise võimaluste parandamine (nt tööandjatele suunatud tegevused);
- soolõime, eriti hariduse vallas;
- soolise segregatsiooni vähendamine;
- avaliku sektori organisatsioonipraktikate ja palgasüsteemide analüüsimine.

46. Olulise arenguna soolise võrdõiguslikkuse valdkonnas saab välja tuua soolise võrdõiguslikkuse nõukogu moodustamise Vabariigi Valitsuse poolt 2013. a aasta oktoobris. Nõukogu on laiapõhjaline ja kõrgetasemeline nõuandev kogu, kes nõustab valitsust soolise võrdõiguslikkuse edendamise strateegilistes küsimustes. Nõukogu koosneb 22 liikmest, kelle hulgas on peamised töötajate, tööandjate ja kohalike omavalitsuste katusorganisatsioonid, peamised naiste organisatsioonid, Eesti Mittetulundusühingute ja Sihtasutuste Liit, kooli- ja ülikooliõpilaste peamised organisatsioonid, riigiülikoolide rektorite esindajad, statistika, rahvatervise, elukestva õppe ja tööhõivetoetuse valdkonna riigiasutused, soolise võrdõiguslikkuse ja võrdse kohtlemise volinik ning esindajad kõikidest Riigikogus esindatud erakondadest. Oma senise töö käigus on soolise võrdõiguslikkuse nõukogu andnud seisukoha soolise võrdõiguslikkuse strateegia vajalikkuse kohta, samuti esitati nõukogu ettepanekud 2015. a kevadel Riigikokku valitud erakondadele soolise võrdõiguslikkuse edendamiseks 2015–2018. Nõukogu tellimusel viidi 2015. a läbi soolise võrdõiguslikkuse seaduse rakendamise uuringu I etapp, mis keskendus tööandjate teadlikkusele, hoiakutele ja tegevustele.

47. 2016. aastal kiitis Vabariigi Valitsus heaks Sotsiaalministeeriumi koordineerimisel välja töötatud heaolu arengukava aastateks 2016–2023, niisamuti selle rakendusplaani. Arengukava koondab tööpoliitika, sotsiaalkaitsepoliitika ning soolise võrdõiguslikkuse poliitika strateegilised eesmärgid, andes tervikvaate nimetatud poliitikavaldkondade peamistest probleemidest, tegevussuundadest ja eesmärkidest. Soolise võrdõiguslikkuse poliitika peamised fookusvaldkonnad lähiaastatel on meeste ja naiste võrdse majandusliku sõltumatuse toetamine ning soolise tasakaalu suurendamine kõigil otsustus- ja juhtimistasanditel, soostereotüüpide ja nende negatiivse mõju vähendamine meeste ja naiste igapäevaelule, otsustele ning majanduse ja ühiskonna arengule, samuti institutsionaalse võimekuse tagamine soolise ebavõrdsuse vähendamiseks ja soolise võrdõiguslikkuse edendamiseks, sh õiguskaitse ja soolõime tõhusamaks rakendamiseks.

Soostereotüüpide murdmine (p 11)

48. 2010. ja 2013. a viidi Sotsiaalministeeriumi tellimusel Eesti Euroopa Sotsiaalfondi (ESFi) soolise võrdõiguslikkuse programmi raames läbi soolist võrdõiguslikkust edendavad meediakampaniad, mille fookuses olid traditsioonilised soostereotüübid, sh seoses kutse- ja karjäärivalikutega. 2013. a meediakampania raames valmis seitse videoklippi, milles kujutati soolistest stereotüüpidest mõjutatud igapäevaolukordi, pannes nii inimesi aegunud stereotüüpide negatiivset mõju paremini märkama ja ära tundma. Klippide teemaks oli näiteks ebavõrdne tasu võrdse töö eest, sooline segregatsioon tööturul, stereotüübid, mis mõjutavad naiste ja meeste võimalusi tööd ja pereelu ühitada, karjääri teha jne. Kuna klipid osutusid populaarseteks, kasutatakse neid jätkuvalt soostereotüüpide vähendamisele suunatud kommunikatsiooni toetamiseks.

49. 2013. ja 2015. a viidi ESFi soolise võrdõiguslikkuse programmi raames Sotsiaalministeeriumi koordineerimisel läbi ka karjäärpäevad noortele, kus poistele tutvustati traditsiooniliselt "naiste erialadeks" ning tüdrukutele "meeste erialadeks" peetud ameteid. Karjäärpäevade eesmärk oli tutvustada keskkoolinoortele soolistest stereotüüpidest vabu erialavalikuid, selliseid valikuid langetanud eeskujud ning julgustada neid ka mitte laskma end elukutse- ja karjäärivalikuid langetades stereotüüpidest mõjutada.

50. Alates voliniku institutsiooni asutamisest 2005. aasta oktoobris on voliniku institutsiooni riigieelarveline rahastus kasvanud 51 705 eurolt 2006. a (esimene täisaasta) 339

697 euronit 2016. a. Vähesel määral on eelarve suurenemist mõjutanud ka lisandunud ülesanded. 2009. a algusest jõustunud võrdse kohtlemise seadusega laiendati voliniku pädevust, mis nüüd hõlmab lisaks soolise võrdõiguslikkuse küsimustele ka võrdset kohtlemist rahvuse (etniline kuuluvus), rassi, nahavärvuse, usutunnistuse või veendumuste, vanuse, puude ja seksuaalse sättumuse alusel.

51. Volinikul on olnud võimalik taotleda lisarahastust ka ELi või muude finantsmehhanismide vahenditest. Aastatel 2013–2016 (I kvartal) viis volinik Sotsiaalministeeriumi poolt koordineeritud Norra Toetused 2009–2014 soolise võrdõiguslikkuse ning töö- ja pereelu ühitamise programmi raames ellu projekti, mille eelarveks oli 700 000 eurot. Projekti elluviimiseks värvati voliniku kantseleisse lisavahenditest ka lisapersonali. Hetkel on kantseleis 8 töötajat.

Artikkel 6

Üldine tööhõive ja tööpuudus (p-d 11, 13 ja 14)

Tööhõive

52. Aastatel 2007–2015 on Eesti tööturg üle elanud suured muutused. 2008. aastal alanud ülemaailmse finants- ja majanduskriisi tagajärjel vähenes 20–64-aastaste tööhõive määr kiiresti, langes 76,7%-lt (2008. a) 66,5%-ni (2010. a). Alates 2011. aastast hakkas tööhõive määr tänu majandusolude paranemisele järjepidevalt kasvama ning jõudis 2015. aastal 76,2%-ni. Sellega ületas Eesti 2020. aastaks seatud eesmärgi 76%.

53. Aastatel 2007–2015 vähenes vanusegrupi 15–74 a hõivatute koguarv 16 700 võrra, rahvastik aga 67 600 võrra. Majanduskriisi ajal vähenes tööhõive enim ehituses ja töötlevas tööstuses ning seetõttu oli meeste tööhõive langus kriisiaastail suurem kui naistel. See oli ka põhjus, miks 2010. aastal oli naisi hõivatute üldarvus rohkem kui mehi. Aastatel 2011–2015 kasvas hõivatute arv nii meeste kui naiste seas. Naiste hõive suurenemisele on mõju avaldanud ka pensioniea järkjärguline tõstmine, mille tõttu naised lahkuvad tööturult hiljem kui varasemalt. (Vt tabel 5 ja joonis 3)

54. Eurostati andmetel on 20–64-aastaste tööhõive määr Eestis üks kõrgeimaid teiste Euroopa Liidu liikmesriikidega võrreldes, jagades 4. –5. kohta. Naiste tööhõive määr on 3. –4. kohal

Tööpuudus

55. Viimase 10 aasta jooksul on tööturg läbi teinud väga suured muutused. Kõige väiksem tööpuudus oli Eestis töøjõu-uuringu andmetel majandusbuumi ajal 2007. aastal (ca 32 000 töötut). Sellele järgnenud majanduskriis kasvatas töötute arvu 2010. aastal rekordkõrgusele – 114 000-ni. Alates 2011. aastast on töötus soodsate majandusolude tõttu pidevalt vähenenud, seda nii meeste kui naiste seas. 2016. aastal oli töötuid ca 47 000 ning töötuse määr 6,8%.

56. Tööpuudus Eestis on peamiselt struktuurne, mis tähendab, et omandatud haridustase, oskused ja töökogemus ei ole sageli vastavuses kiiresti muutuvate tööturu nõuetega. Keskmise haridustase on töötutel tunduvalt madalam kui hõivatutel. Mida madalam on

haridustase, seda kõrgem on töötuse määr ja pikem tööotsingute kestus. Tööturul vajatakse oskustöölisi ning spetsialiste, töötute hulgas on aga suur osa ainult põhi- või üldkeskharidusega isikuid (kokku 43%), kellel puuduvad kutseoskused.

57. Meeste-naiste võrdluses on Eestis meeste töötus olnud pidevalt pisut kõrgem kui naistel. 2015. aastal aga meeste ja naiste töötuse määr peaaegu võrdsustusid (vastavalt 6,2% ja 6,1%).

58. Kiires tempos on vähenenud ka registreeritud töötute arv, mis on alati olnud tunduvalt väiksem kui tööjõu-uuringute andmetel saadud töötute arv, kuna kõik töötud ei registreeri ennast Töötukassas töötuks. (Vt tabel 6 ja joonis 4)

59. Ligi 2/5 töötutest (38%) on tööd otsinud aasta või kauem, mis raskendab nende tööturule taasintegreerumist. Pikaajaline töötus on majanduskriisist taastumise perioodil vähenenud kiiremini kui lühiajaline töötus, ehk enam kui kolm korda. Kui 2010. aastal oli pikaajalisi töötuid 51 600, siis 2015. aastal oli neid kokku 16 200 (7300 meest ja 8900 naist). (Vt tabel 7 ja joonis 5)

60. Lisaks pikaajalistele töötutele on vähenenud ka heitunud isikute arv (6100 2015. a), mis näitab, et pikaajalise töötuse vähenemine ei ole toimunud heitumuse ehk asjatutest tööotsingutest loobumise tõttu. Heitunute arv suurenes majanduskriisi ajal, kuid hakkas seejärel vähenema. Viimasel kolmel aastal (2013–2015) on heitunute arv püsinud 6000 ringis.

61. Aastal 2015 olid kulutused tööturupoliitikale kokku 131,18 miljonit eurot, mis moodustas SKPst 0,64%. Võrreldes 2014. aastaga on kulutused tööturupoliitikale suurenenud 15,3 miljoni euro võrra. (Vt tabel 8)

Puuetega inimeste tööhõive (p 15)

62. 2008. aasta tööjõu-uuringu andmetel oli puudega inimeste tööhõive määr 33,3%. Kokku oli puudega inimesi 111,1 tuhat, neist töötas 37,0 tuhat ja töötuid oli 5,6 tuhat. 2011. aastal langes tööhõive määr majanduskriisi mõjul 29,1%-ni. Puudega inimeste arv vähenes 105,9 tuhandeni ning hõivatute arv 30,9 tuhandeni. Töötute arv suurenes aga üle kahe korra ehk 13,5 tuhandeni. (Vt tabel 9)

63. Tulenevalt puude ja vähenenud töövõimega inimeste kohta käiva statistika kogumise meetoodika muutusest 2008. aastast käsitleb puuetega inimeste tööturunäitajate statistika alates sellest aastast isikuid, kellel on Sotsiaalkindlustusameti poolt tuvastatud puude raskusastme või püsiva töövõimetuse otsus (või mõlemad samaaegselt). (Vt tabel 10)

64. Puudega, sh püsivalt vähenenud töövõimega inimeste tööturul püsimise ja tööturule naasmisega aktiivne tegelemine on põhjustanud puudega inimeste hõive paranemist ning nende hõivemäär on kasvanud alates 2011. aastast. Samal ajal on vähenenud töötuse määr ning vähenenud töötute arv.

65. Nagu eelnevalt puude- ja vähenenud töövõimega inimeste tööhõive statistika juures mainitud, on puudega ja seni püsivalt osalise töövõimega inimeste tööhõive määr pärast majanduskriisi kasvanud. Selle sihtrühma tööhõive parandamiseks osutatakse lisaks üldistele tööturuteenustele ka spetsiifilisi tööturuteenuseid, millest viimased lisati teenuste paketti

01.01.2016. Need on teenused, mille osutamise vajadus on tingitud inimese töövõime vähenemisest (puudest või pikaajalisest tervisehäirest) – juba enne 2016. aasta algust näiteks tööruumide ja -vahendite kohandamine, töötamiseks vajaliku abivahendi andmine, tugiisikuga töötamine ja tööintervjuul abistamine. Lisaks on spetsiifiliste tööturuteenuste paketti liigitatud uued, töövõimereformi sihtrühmale suunatud tööturuteenused: tööalane rehabilitatsioon, kaitstud töö, kogemusnõustamine, töölesõidu toetus, saatja sõidukulu hüvitamine.

66. Alates 01.07.2016 jõustus töövõimetoetuse seadus. Töövõime toetamise süsteemi reformiga lõpetatakse püsiva töövõimekaotuse protsentide tuvastamine ning hakatakse hindama töövõimet. Töövõime hindamise tulemusena tuvastatakse, kas inimene on töövõimeline, tal on säilinud osaline töövõime või puudub tal töövõime täielikult. Töövõime hindamisse kaasatakse tervishoiuteenuse osutajad, kelle pädevuses on anda hinnang, millised on inimesele sobivad tööd või töötingimused, arvestades inimese tervislikku seisundit. Samuti on nende pädevuses terviseriskide vähendamiseks ja/või vältimiseks tervisekontrolli tegemine ning tööst tingitud tervisehäirete võimalikult varajane avastamine. Hindamise tulemusena antakse ka tööalased soovitusel ning vajaduse korral abi tööandjale. Osalise või puuduva töövõimega inimestele hakatakse maksma töövõimetoetust, ent osalise töövõimega inimeste puhul sõltub toetuse maksmine aktiivsuse nõuete täitmisest. Töötamise korral sõltub toetuse suurus ja maksmine töötasu suurusel.

67. Töövõimereformi teiseks oluliseks nurgakiviks on sotsiaalteenuste pakkumise suurendamine ja kvaliteedi parandamine. Eesmärgiga parandada rehabilitatsiooniteenuste kvaliteeti ja tulemuslikkust, jaotati need alates 2016. aastast kaheks:

- kutsealane rehabilitatsioon on tööturuteenus, mis aitab inimesel tööd otsida, tööle saada ja kutsealaselt areneda;
- sotsiaalne rehabilitatsioon on sotsiaalteenus, mis toetab igapäevast toimetulekut nagu iseseisev elamine, haridus, ühiskonnas osalemine ja tööks vajalike eelduste arendamine.

Selline jaotus võimaldab suurema efektiivsuse saavutamiseks pakkuda paremini suunatud teenuseid. Osalise töövõimega inimesed saavad rehabilitatsiooniteenuseid, mis on seotud nende (töenäolise) töökohaga. Teenuste maksimaalne hind võib tõusta (kuni 1500 euron) võrreldes praeguse eelarvega ja võimaldab klientidel seega saada rohkem teenuseid lühema ootejärjekorraga. Lapsed, eakad ja töövõimetud saavad teenuseid, mis suurendavad nende sotsiaalset toimetulekut.

68. Järgnevateks aastateks on võetud suund integreerida taastusravi- ja rehabilitatsioonisüsteem ühtseks kliendikeskseks tervikuks eesmärgiga pakkuda inimesele õigeaegset ja sujuvalt toimivat teenust. Rehabilitatsiooniteenuste reform aitab luua võrdse ligipääsu vajalikele ning õigeaegsetele teenustele ning annab inimestele selge ülevaade pakutavatest teenustest ja nendevahelisest liikumisest. Samuti paraneb sotsiaal-, töö- ja tervisevaldkonnas pakutavate rehabilitatsiooni ja taastusravi teenuste koostoime, sh on välistatud teenuste dubleerimine ning kaetud teenuste vahele jäävad augud.

69. 2016. aastal jõustunud abivahendite reformiga anti abivahendite saamise korraldamine Sotsiaalkindlustusametile ning abivahendite eelarve muudeti seniselt maakonnapõhiselt üleriigiliseks. Reformiga suurendati inimeste otsustusõigust, andes neile vabalt valida üle vabariigi endale sobiv teenuseosutaja ja teenus. Samuti aitas reform vähendada ebavõrdsust,

sest abivahendi saamine ja abi maht ei sõltu sellest, millises Eesti piirkonnas inimene elab või kui kalli abivahendi ta valib ning lõi ettevõtetele selge konkurentsiolekorra, mis pakub rohkem võimalusi ka väiksematele ettevõtetele turul. Edaspidi jätkatakse süsteemi parandamist ning 2017. aastal minnakse üle elektroonsele korraldusele, mis võimaldab inimesel peale arstivisiiti otse abivahendeid müüva või üüriva ettevõtte poole pöörduda.

70. 2016. aastal jõustus uus sotsiaalhoolekande seadus, millega kehtestati miinimumnõuded kohalike omavalitsuste sotsiaalteenustele. Seaduse tasandil sätestati teenuse eesmärk, sisu, KOV kohustused teenuste osutamisel ning nõuded teenuseosutajatele. Samuti tugevdati seadusega kohalike omavalitsuste kohustust hinnata inimeste abivajadust ja osutada vajadustele vastavat abi. Sotsiaalteenuste kvaliteedi parandamiseks töötatakse 2016. aastal välja teenuste soovituslikud juhised ning koolitatakse järelevalveametnikke kasutama nõustava järelevalve põhimõtteid.

71. Kohalike omavalitsuste sotsiaalteenuste kättesaadavust ja kvaliteeti on alates 2007. aastast toetatud erinevate Euroopa Sotsiaalfondi projektidega, mille eesmärk on olnud toetada puuetega inimeste ja eakate võimalikult iseseisvat toimetulekut ning puuetega inimeste ja nende hooldajate tööhõivevõimalusi. Euroopa Sotsiaalfondi rahastusel suurendatakse sotsiaalteenuste (nt koduteenuse, tugiisikuteenuse, isikliku abistaja teenuse, päevahoiuteenuse ja intervallhooldusteenuse) arendamist ja pakkumist kohalike omavalitsuste koostöös. Kulusäästlike lahenduste leidmiseks korraldatakse innovaatiliste sotsiaalteenuste ideede konkursse ning teenuste piloteerimist.

72. Astangu Keskkonna Kohanduste ja Abivahendite Teabekeskus pakub koostöös Töötukassaga tasuta töökeskkonna kohandamise nõustamist. Töötukassa kompenseerib töökoha kohandamist kas osaliselt või täielikult kui puudega inimene on tööle asunud tähtajatu töölepinguga või vähemalt kolmeks aastaks.

73. Töövõimetoetuse kehtiv päevamäär on 11,25 eurot, millest ühe kalendripäeva toetus on osalise töövõime korral 57% kehtivast päevamäärast (6,41 eurot päevas, ligi 192 eurot kuus) või puuduva töövõime korral 100% kehtivast päevamäärast (11,25 eurot päevas, ligi 337 eurot kuus).

74. 2014. aasta novembris Sotsiaalministeeriumi 12 partnerorganisatsiooni poolt allkirjastatud puudega ja tervisekahjustusega inimeste sotsiaalse kaitse tagamise ja koostöö lepe panustab otseselt töövõimereformi sujuvale rakendamisele. Koostööleppes sõnastati vajalikud sotsiaalpoliitilised tegevussuunad ja tegevused, et teha põhimõttelisi valdkonnaüleseid valikuid ja otsuseid, kuidas pakkuda puudega ja tervisekahjustusega inimestele parimat tuge, et nad saaksid olla ja tunda end täisväärtuslike ühiskonnaliikmetena.

75. 30. märtsil 2012 allkirjastasid Vabariigi Valitsus ja puuetega inimeste esindusorganisatsioonid koostööpõhimõtete memorandum, mis aitab puuetega inimeste esindusorganisatsioone riigi otsustusprotsessidesse rohkem kaasata. Memorandum sätestab puuetega inimeste kaasamise ja nendega konsulteerimise põhimõtted igas poliitikavaldkonnas, sealhulgas erilise tähelepanuga haridusele, tööhõivele, keskkonnale, transpordile, infrastruktuurile, teabe kättesaadavusele, kultuurielus osalemisele ja sotsiaalsele kaitsele. Selleks, et tuua puudega inimeste teemad enam avalikkuse tähelepanu alla, koordineerida puudega inimeste õiguste tagamiseks tehtavaid tegevusi ning seada strateegilisi eesmärke ja prioriteete. Selleks loodi ministeeriumide ja puuetega inimeste esindusorganisatsioonide koostöökogu.

Vangide töötamine (p 12)

76. Seisukohad süüdimõistetute töökohustuse küsimuses esitati komiteele kolmandas perioodilises aruandes. Kolmanda aruande punktis 145 on selgitatud, et kinnipeetute töökohustus ei ole käsitatav paktiga keelustatud sunni- või kohustusliku tööna, mis on keelatud ka Eesti seaduste ja mitmete rahvusvaheliste lepingutega. Põhiseaduse § 29 lg 2 kohaselt ei tohi kedagi sundida tema vaba tahte vastaselt tööle ega teenistusse, välja arvatud töö, mida seaduse alusel ja korras peab tegema süüdimõistetu. Täpsemalt tagab vangi nõusoleku tema tööerakendamisel vangistusseaduse § 37 lg 5. ILO sunniviisilise ja kohustusliku töö konventsioon nr 29 ei hõlma sunniviisilist või kohustuslikku tööd või teenistust, mida nõutakse ükskõik missuguselt isikult süüdimõistva kohtuotsuse tagajärjel, et nimetatud tööd tehakse või teenistuses ollakse riigivõimu järelevalve ja kontrolli all ning et isik ei ole palgatud või määratud eraisikute, kompaniide või ühingute käsutusse (ILO konventsiooni artikkel 2 p c, kolmanda aruande punkt 147). Euroopa inimõiguste ja põhivabaduste kaitse konventsioon (EIÕK) sätestab sarnase erandi.

77. Sunniviisiline või kohustuslik töötamine ei hõlma töid, mida nõutakse kinnipidamisel (EIÕK artikkel 4 lg 3 p a; kolmanda aruande punkt 146). Vahistatuid võib Eestis tööle rakendada vaid vabatahtlikkuse alusel.

78. Kinnipeetava töökohustus Eesti vangistusõiguses ei ole piiramatult. Töö tegemine vanglas, sh töötingimused, töövõimetuspeetamine, töökohustusest vabastamine ja kinnipeetava töö tasustamine, on detailselt reguleeritud (kolmanda aruande punkt 149). Kinnipeetavate töökohustusel on põhiseaduslik alus ja see täidab olulist eesmärki, nimelt kinnipeetava ühiskonda taasintegreerimine. Eeltoodud põhjendustel ei peetud kehtivate õigusaktide muutmist vajalikuks (kolmanda aruande punkt 152).

79. Rahvusvahelisest õigusest ei tulene kohustust korraldada süüdimõistetute töötamist ainult vabatahtlikkuse alusel. Kinnipeetavate inim- ja põhiõiguste kaitse on tagatud vastavatest rahvusvahelistest lepingutest tulenevate põhimõtete ja neid järgivate riigisiseste töökaitseseadustega. Seetõttu on kehtiv kord kooskõlas kõigiga Eestile kohalduvate välislepingutega.

Artikkel 7

Töötasu (p-d 13 ja 16)

80. Töötasu kindlaksmääramise alused töösuhtes ei ole võrreldes eelmise aruandeperioodiga muutunud. Töölepingus sätestatud töötasu peab vastama vähemalt üleriigiliselt kohaldatavale töötasu alammäärale. Töötasu alammäärast nähtub, et alates 2011. aastast on töötasu alammäär pidevalt tõusnud. Lisaks sisaldab Vabariigi Valitsuse tegevusprogramm aastateks 2016–2019 mitmeid tegevusi madalalpalgaliste toimetuleku parandamiseks. Muuhulgas tehakse rõõbiti riigipoolsete meetmete rakendamisega tööturu osapooltele ettepaneku tõsta nelja aasta jooksul alampalk tasemele vähemalt 45% keskmisest palgast. 2016. aastal ametisse astunud uus Vabariigi Valitsuse koosseis on lubanud tõsta tulumaksuvaba miinimumi 500 euroni.

81. 2017. aasta I kvartalis töötas miinimumpalga (470 eurot) saajaid Maksu- ja Tolliameti andmetel kõige enam hulgi- ja jaekaubanduses ning mootorsõidukite remondis (17%), ehituses (13%) ja töötlevas tööstuses (11%).

82. Keskmine palk kasvas 2015. aastaks võrreldes 2007. aastaga 1,5 korda. Miinimumpalk kasvas samal ajal 1,7 korda. Seega on aruandeperioodil miinimumpalk kasvanud kiiremas tempos kui keskmine palk. 2015. aastal moodustas miinimumkuupalk keskmisest brutokuupalgast 37%. (Vt tabelid 11–14)

83. Tööinspeksioon teostab riiklikku järelevalvet, kas töölepingus kokkulepitud töötasu vastab riiklikult kehtestatud töötasu alammäärale. Mittevastavuse esinemisel on tööinspektoril õigus teha ettekirjutus töötasu vastavusse viimiseks alammäära nõudega.

84. 2015. aastal tuvastati kokku 1761 töölepingu seaduse rikkumist, aasta varem 1437. 79% kõikidest rikkumistest olid seotud töötaja töötingimustest teavitamata jätmisega ning nende hulgas olid töötasuga seotud rikkumised. 16% olid töö- ja puhkeaja rikkumised.

Artikkel 8

Streigiõigus (p 17)

85. Streigiõigust reguleerib Eestis kollektiivse töötüli lahendamise seadus. 2015. aastal muudeti kollektiivse töötüli lahendamise seadust riikliku lepitaja instituuti puudutavas osas ning kaotati paikkondliku lepitaja institutsioon. Samuti muudeti toetusstreigist tööandjale etteteatamise tähtaega kolmelt päevalt viiele tööpäevale.

Artikkel 9

Sotsiaalkindlustus (p 18)

86. Sotsiaalkindlustus erineb erakindlustusest eelkõige oma laiemate eesmärkide poolest ning oluliseks erinevuseks on riskide kollektiivne jagamine ja teatava sotsiaalse kaitse taseme tagamine kogu ühiskonnas. Erakindlustuse individuaalne lähenemine tähendab muu hulgas, et reeglina hindab kindlustusselts riske individuaalselt ning kindlustusmaksed on diferentseeritud sõltuvalt riskiastmest. Sotsiaalkindlustuses seevastu reeglina individuaalset riski ei hinnata. Kindlustusmaksde maksmise kohustus ja maksemäär on kõigile kindlustatutele ühesugune, väljendades solidaarsust kindlustatute vahel.

87. Eestis kehtivate sotsiaalkindlustussüsteemide põhimõtted on kehtestatud põhjendatud sotsiaalsetel ja solidaarsetel kaalutlustel ning sotsiaalkindlustushüvitised, mis asendavad töist sissetulekut (asendussissetulekud) arvutatakse üldjuhul alati piiritletud ajaperioodil töötasu, palga ja muude tasude (tõise sissetuleku) pealt makstud maksude ja maksete alusel.

88. Erandiks võib pidada toimetulekutoetust, mis on riigi rahaline abi puuduses inimestele ja, mida maksab kohalik omavalitsus. Toimetulekutoetust makstakse allpool toimetulekupiiri elavatele, sealhulgas ka elukohata inimestele toidu, riietuse ja muude esmavajalike kaupade ja teenuste ostmiseks.

89. Soovituse 18 rakendamist toetavad alljärgnevad aruandeperioodil (alates 1. jaanuar 2008) aset leidnud muudatused sotsiaalkindlustusskeemides:

Pension

90. Selleks, et parandada pensionide adekvaatsust on aruandeperioodil muudetud pensionide indekseerimise korda nii, et see arvestaks senisest enam töötasude tõusu ning et madalamat palka saanud inimeste pension tõuseks kiiremini.

91. Alates 1. jaanuarist 2016 on naiste pensioniiga võrdsustunud meeste omaga ning pensionile saab jääda 63-aastaselt. Alates 1. aprillist 2017 tõuseb vanaduspensionioiguslik iga astmeliselt 65 aasta peale aastaks 2026 (seaduse muudatus vastuvõetud aastal 2010).

Töövõimetuspension

92. Seoses 1. juulist 2016 rakendunud töövõimereformiga lõpetati järkjärguliselt töövõimekaotuse protsentide ja töövõimetuspensionide määramine. Senise püsiva töövõimetususe asemel hakatakse hindama inimese säilinud töövõimet. Võrreldes püsiva töövõimetususe ekspertisiga tugineb töövõime hindamise meetoodika täiesti uutele alustele, arvestades lisaks inimese tervises seisundile tema funktsionaalset ja tööalast võimekust. Uus hindamismetoodika ei ole seotud püsiva töövõimetususe protsentidega ning töövõime hindamisel ei lähtuta inimesele varem määratud töövõime kaotuse ulatusest. Töövõimetoetust on õigus saada inimesel, kellele on määratud osaline töövõime või kellel töövõime puudub. Töövõimet hindab ning töövõimetoetust maksab Töötukassa.

93. Alates 2016. aasta 1. juulist hinnati ainult nende inimeste töövõimet, kellel ei olnud viimase viie aasta jooksul töövõimekaotust hinnatud. Isikutele, kellele oli varem määratud püsiv töövõimetus korduvhindamise tähtajaga 2016. aastal, tuvastati püsiv töövõimekaotus seniste reeglite järgi ja makstakse töövõimetuspension.

94. 1. jaanuaril 2017 kaotati töövõimetuspension pensioniliigina ära ning kõikidel pöördumatel isikutel hinnatakse uute reeglite järgi töövõimet. Osalise ja puuduva töövõime korral makstakse töövõimetoetust.

Ravikindlustus

95. Alates 2016. a 1. jaanuarist muutus kehtetuks haigushüvitise maksmise ajaline piirang, millega sätestati, et kindlustatul on õigus saada haigushüvitist kalendriaastas kokku mitte rohkem kui 250 kalendripäeva. Nimetatud muudatus on viinud Eesti ravikindlustust kooskõlla Euroopa sotsiaalkindlustuskoodeksi nõuetega.

96. Alates 1. juulist 2009. a maksab tööandja töötervishoiu- ja tööohutuse seaduse alusel töötajale ja ametnikule hüvitist haigestumise või vigastuse neljanda kuni kaheksanda kalendripäeva eest 70% töölepingu seaduses sätestatud korras arvutatud töötaja keskmisest töötasust. Haigekassa maksab kõigile töötavatele kindlustatutele haigushüvitist alates haiguse üheksandast päevast.

Perehüvitised

97. Perehüvitiste skeeme reguleerib 2017. aasta 1. jaanuaril jõustunud riiklike perehüvitiste seadus. Peretoetuste määramise ja maksmise põhimõtted on jäänud eelmise aruandeperioodiga võrreldes üldjoontes samaks, viimastel aastatel tõstetud on aga teatud peretoetuste suuruseid.

98. Aastal 2014 oli lapsetoetuse suurus esimesele ja teisele lapsele veel seotud lapsetoetuse määraga ning moodustas 19,18 eurot. Aastal 2015 oli lapsetoetus esimesele ja teisele lapsele tõusnud 45 euroni ning aastaks 2016 juba 50 euroni. Lähiaastatel tõuseb lapsetoetus esimese ja teise lapse kohta veelgi – 1. jaanuarist 2018 on see 55 eurot ning alates 1. jaanuarist 2019 on 60 eurot lapse kohta.

99. Alates 1. juulist 2007 hakatud maksuma pere kolmanda ja iga järgneva lapse kohta suuremat lapsetoetust. Muudatuse jõustumisel oli lapsetoetus kolmanda ja iga järgneva lapse kohta esimesele ja teisele lapsele makstavast toetusest kolm korda kõrgem ehk 57,51 eurot. Alates 1. jaanuarist 2015 on seda tõstetud 100 euroni.

100. Eestkostel või hooldamisel oleva lapse toetuse suurust hakati oluliselt tõstma aastast 2007. Kui veel aastal 2006 oli see 57,52 eurot, siis aastaks 2007 oli see tõusnud 95,85 euroni, aastaks 2008 – 191,70 euroni ning 1. jaanuarist 2015 on selle suurus 240 eurot. (Vt tabel 15)

101. Alates 1. juulist 2017 pakutakse lasterikka pere toetust, mille suurus on:

- 3–6 last kasvatavale perele 300 eurot;
- 7 või enam last kasvatavale perele 400 eurot.

102. Alates 2009. aasta 1. jaanuaris kaotati seoses majanduslangusest tingitud riigi eelarve kokkuhoidmise vajadusega ära lapse koolitoetus, mille suurus oli 28,76 eurot aastas. Majanduse stabiliseerumisel toetust ei taastatud, vaid suurendati igakuiselt väljamakstava universaalse lapsetoetuse suurust.

103. Aasta 2013 1. jaanuarist on loodud eritoetus pere ühekordseks toetamiseks kolmikute ja suurema arvu mitmikete sünni korral. Toetuse suuruseks on 1000 eurot. (Vt tabel 16)

104. Alates 1. jaanuarist 2008 on pikenenud vanemahüvitise maksmise periood. Eelmisel aruandlusperioodil maksti vanemahüvitist sünnitushüvitise maksime perioodi (rasedus ja sünnituspuhkus, mis kestab 140 kalendripäeva) lõpupäevale järgnevast päevast ajani, mil sünnitushüvitise päevadega täitus kokku 455 päeva.

105. Alates 1. jaanuarist 2008 pikendati sünnitus- ja vanemahüvitise maksmise koguperiood 455 päevalt 575 päevani. Seda siiski eeldusel, et ema jääb rasedus- ja sünnituspuhkusele vähemalt 30 kalendripäeva enne arsti määratud eeldatavat sünnituse tähtaega.

106. Kui ema ei tööta ning seega pole tal õigust sünnitushüvitisele, makstakse talle vanemahüvitist lapse 18 kuu vanuseks saamiseni. Eelmisel aruandeperioodil määrati mittetöötavale emale hüvitist lapse 14 kuu vanuseks saamiseni.

107. Hüvitis väheneb alates hüvitise määra ületavast tulust. Iga kahe üle hüvitise määra teenitud euro kohta vähendatakse hüvitist ühe euro võrra. Hüvitise suurus on vähemalt pool isikule määratud hüvitisest, kuid mitte väiksem kui hüvitise määr. Selline vähendamine tagab, et töötasu saamine on alati tasuv ning hüvitise vähendamine on proportsionaalne. Tulu saamisel säilib vanemahüvitise saajale alati vähemalt pool määratud hüvitisest või hüvitise määra suurune vanemahüvitis pluss teenitud teine tulu.

Elatisabi

108. Elatisabi on aasta 2008 1. jaanuarist loodud riigi poolt makstav lühiajaline toetus lapsele, kelle vanem ei täida ülalpidamiskohustust.

109. 1. jaanuarist 2017 pikendati elatisabi seniselt 90 päevalt 150 päevani ja elatisabi päevamäär on nüüd 100 eurot kuus lapse kohta. Seega hakatakse senise maksimaalse 288 euro asemel maksma kohtumenetluse aegse elatisabina kuni 500 eurot.

Töötuskindlustushüvitise sõltumine töösuhte lõpetamise põhjusest (p 19)

110. Isikul, kellega on töösuhe lõpetatud tema süülise käitumise tõttu, ei ole õigust saada töötuskindlustust. Selle põhjuseks on asjaolu, et isik on põhjustanud töösuhte lõppemise oma hooletu või tahtliku käitumisega. Seega ei ole tegemist sunnitud töötusega. Sellisel isikul on siiski õigus saada töötutoetust, mille 31-päevamäär 2017. aastal on 150,66 eurot.

Artikkel 10

Laste ärakasutamine (p 21)

Lapspornograafia

111. Kõik lapse õiguste konventsiooni laste müüki, lasteprostitutsiooni ja –pornograafiat käsitleva fakultatiivprotokolli artiklites 2 ja 3 sätestatud lapspornograafia süüteod on Eestis kriminaliseeritud ja kaetud karistusseadustiku §-dega 175, 178 ja 179, samuti on oluline ka § 178 ehk nn *grooming*'u kriminaliseerimine. Kõigi lapspornograafia süütegude puhul on kaitstava lapse vanusepiiriks 18 eluaastat.

112. Lisaprotokoll ei kohusta riike kriminaliseerima lapserotikaga seotud süütegusid. Samas soovib Eesti riik lapsi kaitsta rohkem ja seetõttu on Eesti võtnud laiema lähenemise kui paljud teised riigid ning kriminaliseerinud ka nooremat kui neljateistaastast isikut erootilises situatsioonis kujutava pildi, kirjutise või muu teose või selle reproduktsiooni valmistamise, omandamise või hoidmise, teisele isikule üleandmise, näitamise või muul viisil kättesaadavaks tegemise (§ 178). Samuti on kriminaliseeritud noorema kui neljateistaastase isiku osalusel toimuva erootilise etteaste teadlik jälgimine (§ 175).

113. Eesti pole kriminaliseerinud 14–18 aastaste erootilistes teostes osalemist, kuna üldjuhul on tegemist selles vanuses noorte omavahelise vaba tahte alusel toimunud käitumisega, kus puudub alastus (*nudity*). Näitena võib tuua noorte omavahelise käitumise nutiseadmete kasutamisel, kus küll võetakse väljakutsuvaid ja ennast eksponeerivaid poose,

kuid puudub pornograafiline element. Selline noorte käitumine on lubatud kui osa noorte seksuaalsest arengust ning riik ei soovi karistada isikute enda vabast tahtest kantud tegusid, millel ei ole mõju väljaspool suhtlusringkonda.

114. Samas kui tegemist on ükskõik mil viisil 14–18 aastasele noorele pealesunnitud tegevusega, laieneb karistuse määramisel karistusseadustiku §175; kui tegemist on täieliku alastusega, on tegemist lapspornograafiasüüteoga §178 alusel. Lisaks kuna alla 14-aastaste puhul ei ole eksponeeriv ja väljakutsuv käitumine või pornograafiliste materjalidega lävimine eakohane, siis välismõju omades on §178 ja 179 alusel võimalik sellise materjali tootjat või levitajat karistada.

Alaealiste abielud

115. Tulenevalt Eesti perekonnaseadusest võib kohus vähemalt 15-aastaseks saanud isiku teovõimet laiendada nende toimingute tegemiseks, mis on vajalikud abielu sõlmimiseks ning abieluga seotud õiguste ja kohustuste täitmiseks. Selline regulatsioon pärineb Eesti lähiminevikust, mil seda põhjendati vajadusega kaitsta lapseotel alaealist või juba last kasvatavat alaealist, et anda nii alaealisele emale kui tema lapsele võimalus kuuluda perekonda ning läbi selle hoida neid võimalikust sotsiaalsest tõrjutusest. Tingituna aga etteheidetest, mis Eestile seoses madala lubatud abiellumiseaiga on tehtud, kaalus seadusandja 2013. aastal vastavat regulatsiooni muuta viisil, kus alaealise abiellumine oleks välistatud. Selline algatus pälvis huvigruppide negatiivse tagasiside, leides, et arvestada tuleks eelkõige alaealise ja tema lapse huve ning õigust sündida ja kasvada täisväärtuslikus perekonnas.

116. Võttes arvesse laekunud tagasiside ja fakti, et selline teovõime laiendamine võimaldatakse vaid erandlikel juhtudel peale seda, kui kohus on põhjalikult hinnanud nii alaealise arengutaset kui situatsiooni millest tingituna alaealine abielluda soovib ning lisaks arvestanud alaealise vanemate ning kohaliku omavalitsuse pädevate ametnike arvamust, ei näe Eesti kehtivas regulatsioonis õiguslikku ega sotsiaalset probleemi. Kohus laiendab alaealise teovõimet abiellumiseks üksnes juhul, kui see on alaealise huvides ning tema arengutase seda võimaldab. Sama kinnitab ka statistika: nii 2013. kui 2014. aastal sõlmiti vaid 5 abielu, kus vähemalt üks abiellujatest oli alla 18-aastane isik.

Alla 15-aastaste laste tööaeg

117. 8. mail 2017 jõustusid töölepingu seaduse alaealiste tööaega käsitlevad muudatused. Muu hulgas on alla 15-aastastel või koolikohustuslikel töötajatel nüüd võimalus töötada õppeveerandi kestel kaks tundi päevas. Koolivaheajal on 7–12-aastaselt võimalik tööd teha kolm tundi ning 13–14-aastaselt seitse tundi. Endiselt võivad koolikohustuslikud alaealised töötada vaid pool koolivaheajast.

Koduvägivald (p 20)

118. Vägivald on Eestis karistatav sõltumata sellest, kus see tegevus toimub või kes on teo toimepanija. Raskendava asjaoluna on alates 2013. detsembrist arvestatav süüteo toimepanemine isiku suhtes, kes on süüdlasest teenistuslikus või majanduslikus sõltuvuses,

samuti süüdlase pereliikme, temaga koos elava isiku või süüdlasest muul viisil perekondlikus sõltuvuses oleva isiku suhtes.

119. 01.01.2015 jõustusid mitmed perevägivalla teemalised seadusemuudatused:

- Karistusseadustikus täiendati karistust raskendavate asjaolude loetelu, milleks on ka süüteo toimepanemine isiku suhtes, kes on süüdlase endine või praegune pereliige (KarS § 59 lg 4) või kui isikuvastane süütegu pandi toime alaealise juuresolekul (KarS § 59 lg 13).
- Karistusseadustikus täpsustati kehalise väärkohtlemise koosseisu, väärkohtlemise eest lähi- või sõltuvussuhtes nähti ette karmimad karistused – kuni viieaastane vangistus (KarS § 121 lg 2 p 2).
- Kriminaalmenetluse seadustikku täiendati võimalusega kohaldada ajutist lähenemiskeeldu koos elektroonilise valvega (KrMS § 141 lg 11).

120. Lisaks on ettevalmistamisel seadusemuudatused Euroopa Nõukogu naistevastase vägivalla ja perevägivalla ennetamise ja tõkestamise konventsiooni (nn Istanbuli konventsiooni) ratifitseerimiseks, mis puudutavad ahistava jälitamise, sundabielude, suguelundite moonutamise kriminaliseerimist. Konventsiooni ratifitseerimise seaduse eelnõu läbis 13. juunil 2017 Riigikogus esimese lugemise.

121. Ohvrite abistamiseks on tagatud kaitsemeetmed mh naiste tugikeskuste näol, kusjuures alates 1.01.2017 on naiste tugikeskuse teenus sätestatud ohvriabi seaduses. Ohvriabi seadus sätestab nõuded teenuseosutajatele ning teenust vahetult osutavatele isikutele, tagab järelevalve ja riikliku rahastuse teenusele. Teenus on kõikidele ohvritele tasuta, pakutakse ajutist turvalist majutust, juriidilist, psühholoogilist nõustamist või psühhoteraapiat vastavalt vajadusele.

122. Eestis toimub vägivalla ennetus ja muud meetmed vastavalt Vägivalla ennetamise strateegiale aastateks 2015–2020. Avalikkuse teadlikkust on tõstetud erinevate kampaaniate ja teavitusürituste kaudu (Progress projekti raames kampaania „Ava silmad“, Norra Finantsmehhanismi raames „Seksuaalvägivallale puudub õigustus“ / “EI on EI”, “Vägivald ei ole armastus”, “Kes lööb, ei armasta“, „Varjud“) ning diskussioonide kaudu meedias (pressiteated, artiklid meedias, intervjuud raadios ja teles). Naistevastase vägivalla ja perevägivallaalase teadlikkuse tõstmiseks on viidud läbi hulgaliselt järjepidevaid võrgustikukoolitusi 2013–2016 ohvritega kokkupuutuvatele spetsialistidele (näiteks politseinikele, prokuröridele, kohtunikele, sotsiaal-, ohvriabi- ja lastekaitsetöötajatele, meditsiinitöötajatele, õpetajatele, jne). Läbi on viidud Eesti elanikkonna teadlikkuse ja hoiakute uuring, seksuaalvägivalla leviku ja teadlikkuse uuring, veebipõhised küsitlused.

123. Eestis tegutseb 17 naiste varjupaika-tugikeskust ja töötavad 24/7 tugitelefoniid nii naistevastase vägivalla ohvritele ja nende lähedastele kui ka inimkaubanduse ohvritele. Tugikeskustesse saavad naised pöörduda ka koos lastega. MTÜ-de poolt juhitavaid tugikeskused pakuvad kompleksteenust- ajutist majutusvõimalust, psühholoogilist ning juriidilist nõustamist ning teavet erinevate teenuste kohta. Olemas on ka üks meeste kriisikeskus kuhu saavad pöörduda ka meesohvrid. Naistevastase vägivalla ja perevägivalla ohvritele on olemas riiklik tasuta tugitelefoni 1492, kuhu saavad helistada ohvrid, nende lähedased, spetsialistid 24/7. Nii tugitelefoni kui naiste tugikeskused on finantseeritud riigieelarvelistest vahenditest.

124. Vägivallajuhtumitest teavitamise hulk on hüppeliselt kasvanud, kuna elanikud on saanud teadlikumaks ja teenuseid ohvritele on vahepeal jõudsalt arendatud. Võrreldes varasemaga on perevägivalla tõttu tugikeskustesse pöördunud isikute arv pidevalt kasvanud. 2011 aastal pöördus tugikeskusesse 1180 naist ja 204 last, 2012 1567 naist ja 184 last, 2013 1564 naist ja 182 last, 2014 1617 naist ja 186 last, 2015 1763 naist ja 188 last.

125. Kui Politsei- ja Piirivalveamet registreeris veel 2012 aastal ca 6 perevägivalla juhtumit päevas, siis tänaseks on see arv tõusnud üleriigiliselt keskmiselt 32 perevägivalla juhtumini päevas (pühade ajal on ca 40 vägivalla juhtumit ööpäevas).

126. Jätakuvalt töötab juba 2005. aastal loodud riiklik ohvriabisüsteem: vähemalt üks ohvriabitoetaja igas maakonnas, kes töötavad enamasti politseiga ühes hoones ja pakuvad ohvritele esmast ohvriabiteenust, korraldavad psühholoogilise abi ja vajaduse korral riikliku kuriteohüvitise andmist.

127. Ohvrite kaitseks vägivalla eest loodi 2006. a keskpaigas lähenemiskeelu süsteem kriminaalmenetluses: lähenemiskeeldu on võimalik kohaldada nii kriminaalmenetluse ajal (nn ajutine lähenemiskeeld) kui pärast kriminaalmenetlust kurjategija süüdimõistmisel; lisaks on kannatanul võimalik taotleda tsiviilkohtust ka tsiviilõiguslikku lähenemiskeeldu. Alates 01.01.2015 saab ajutist lähenemiskeeldu kohaldada koos elektroonilise valvega.

128. Mis puudutab hoiakuid, siis uuringud näitavad, et kuigi enamik Eesti inimesi taunib vägivalla kasutamist abikaasade ja elukaaslaste vahel, on see 10% inimeste hinnangul mõnikord paratamatu. Sallivamalt suhtub vägivalda noorim (15–24) ja vanim (65–74) vanuserühm (vastavalt 13% ja 16%); eristuvad teisest rahvusest mehed, kellest 21% peab partneri füüsilist korralekutsumist mõnikord paratamatuks. Veidi üle viiendiku (21%) inimestest leiab, et perevägivald on pere siseasi, kuhu kõrvalised isikud ei peaks sekkuma. 2013. aasta soolise võrdõiguslikkuse monitooringu andmetel on võrreldes 2009. aastaga näha positiivset muutust: vägivaldsesse peretülis sekkumist pooldavate inimeste osakaal on kasvanud 63%-lt 77%-ni.

Inimkaubandus (p 32d)

129. Eesti võttis 2013. aastal üle Euroopa Parlamendi ja Nõukogu direktiivi 2011/36/EL, milles käsitletakse inimkaubanduse tõkestamist ja selle vastast võitlust ning inimkaubanduse ohvrite kaitset ja millega asendatakse nõukogu raamotsus 2002/629/JSK. Selleks muudeti kuute seadust, sh ohvriabi seadust, millega tagati teenused inimkaubanduse ohvritele, samuti välismaalaste seadust, millega anti võimalus tähtajaliseks elamisloaks kriminaalmenetluses osalemiseks kuriteo tõendamiseseme asjaolude selgitamisele kaasaaitamise eesmärgil, kui ta on kannatanu või tunnistaja inimkaubanduse kuritegudega seotud kriminaalmenetluses. Muudatused jõustusid 28.04.2013.

130. Inimkaubanduse kuriteokoosseis viidi karistusseadustikku 2012. aastal, mil kriminaliseeriti inimkaubandus, inimkaubandusele kaasaaitamine, samuti mitmed prostitutsioonile kaasaaitamise ja organidoonorlusega seotud kuriteod.

131. Riik rahastab aastast 2009 inimkaubanduse ennetamise ja ohvrite nõustamise nõuandeliini, kuhu saavad helistada kõik isikud, kellele on kahtlusi oma töölepingute või töösuhete asjus. Nõuandeliini töötajad käivad aktiivselt osalemas töömessidel jm avalikel

üritustel, kus saab inimkaubanduse ennetamiseks vajalikku teavet inimesteni viia. Nõustamine toimub eesti, vene, inglise keeles. Inimkaubandusevastane võitlus on politsei ja prokuratuuri prioriteediks juba aastast 2005. Ennetamiseks tehakse ka pea igal aastal meediakampaaniaid, nt turvalise välismaale tööle minemise, töötaja õiguste jms kohta.

132. Inimkaubandusse ohvrite tööturule tagasitoomiseks on olnud mitmeid projekte. 2005–2008 ELi EQUAL projekti „Prostitutsiooni kaasatud naiste sh inimkaubanduse ohvrite legaalsele tööturule integreerimine“ eesmärk oli prostitutsiooni kaasatud ja kaubitsetud naiste sotsiaalne ja psühholoogiline rehabilitatsioon ja nende tööturule toomine. Hetkel toimub kaubitsetud naiste tööturule aitamine koostöös teenusepakkuja ning Töötukassaga.

133. Inimkaubanduse ohvritel on olnud võimalik saada sotsiaalset, psühholoogilist ja juriidilist nõustamist, turvalist majutust, tervishoiuteenuseid. 2009. a abistati 76 inimkaubanduse ohvrit, 2010. a 57, 2011. a 56, 2012. a 22 ohvrit. 2013. aastal sõnastati õigus teenustele kuni vajaduse äralangemiseni ka ohvriabi seaduses. Teenust hakkas korraldama Sotsiaalkindlustusamet. 2013–2015 sai muudetud ohvriabi seaduse alusel teenuseid 17 ohvrit ja üldse kokku sel perioodil 39 ohvrit. Lisaks pakutakse alates 2007. aastast riigi rahastusel inimkaubanduse ennetamise ja ohvrite nõustamise nõuandeliini teenust, mida osutab MTÜ Living for Tomorrow. 2007 nõustati 371 inimest, 2008. a 416, 2009. a 639, 2010. a 643, 2011. a 667, 2012. a 671, 2013. a 558, 2014. a 497, 2015. a 399 inimest.

Artikkel 11

Vaesus (p 23)

134. Statistikaameti andmetel elas 2015. aastal suhtelises vaesuses 21,3% Eesti elanikkonnast ehk 280 300 inimest ja absoluutses vaesuses 3,9% elanikkonnast ehk 51 300 inimest.

135. 2014. aastal elas suhtelises vaesuses inimene, kelle kuu ekvivalentnetosissetulek oli väiksem kui 394 eurot (2013. aastal 358 eurot) ja absoluutses vaesuses inimene, kelle kuu ekvivalentnetosissetulek oli väiksem kui 203 eurot (2013. aastal 205 eurot). Võrreldes 2013. aastaga elanike sissetulekud suurenesid ja sissetulekute ebavõrdsus pisut vähenes. 2014. aastal erinesid elanikkonna vaeseima ja rikkaima viiendiku sissetulekud 6,2 korda, 2013. aastal 6,6 korda.

136. Vaesusest on rohkem ohustatud mittetöötavad või madala sissetulekuga inimesed. 2014. aastal elas iga teine töötu suhtelises vaesuses ja iga kolmas absoluutses vaesuses. Vaatamata sellele, et püsiv töökoht vähendab vaesusesse langemise ohtu kõige enam, tuleb vaesust kogeda ka osadel palgatöötajatel. 2014. aastal elas 8% palgatöötajatest suhtelises vaesuses, neist 2% absoluutses vaesuses.

137. 2014. aastal oli meeste suhtelise vaesuse määr 19,6% ja naiste 23,3%, absoluutse vaesuse määr vastavalt 7,3% ja 5,4%. Seega on suhtelises vaesuses rohkem naisi, absoluutses vaesuses aga rohkem mehi, mis näitab, et meeste vaesus on sügavam. Põhjuseks on meeste suurem töötuse määr. Eesti rahvusest elanike sissetulekud olid suuremad kui mitte-eestlastel ning ka eestlaste suhtelise vaesuse määr oli 2014. aastal kuus protsendipunkti ja absoluutse vaesuse määr pool protsendipunkti madalam kui mitte-eestlastel. Põhjuseks on mitte-eestlaste halvemast keeleoskusest tingitud vähemtasuvad töökohad ning kõrgem töötus. Üksiku

vanemaealisega üheliikmelistest leibkondadest elas 2014. aastal suhtelises vaesuses 74%, samas ei olnud nende vaesus nii sügav, et ulatuks absoluutse vaesuseeni. Halvem oli aga olukord üksikvanemaga leibkondade puhul, kellest elas suhtelises vaesuses 40% ja absoluutses vaesuses 16%. Suuremas vaesusriskis on ka paljulapselised perekonnad – vähemalt kolme lapsega paaride suhtelise vaesuse määr oli 26% ja absoluutse vaesuse määr 15% (kahe lapsega paaride samad näitajad olid 14% ja 6%). (Vt tabel 17)

138. Vaesuse vähendamiseks on välja töötatud sotsiaal- ja tööpoliitika arengusuundi hõlmav Heaolu arengukava 2016–2023. Arengukavale püstitati kaks üldeesmärki:

- Tööhõive kõrge tase ning pikk ja kvaliteetne tööelu.
- Sotsiaalse ebavõrdsuse ja vaesuse vähenemine, sooline võrdsus ning suurem sotsiaalne kaasatus.

139. Arengukavas on seatud eesmärgiks vähendada suhtelise vaesuse määra 21,6%-lt (2014. aastal) 15%-ni aastaks 2020. Samuti on seatud eesmärgiks vähendada absoluutses vaesuses elavate inimeste osakaalu 6,3%-lt (2014) 5,3%-ni aastaks 2020. Heaolu arengukava eesmärgid on kooskõlas Eesti konkurentsivõime kava „Eesti 2020“ eesmärkidega vähendada suhtelises vaesuses elavate inimeste osakaalu eelkõige kõrgemat haridustaset ning tööhõivet toetavate meetmete kaudu.

140. Arengukava alaeesmärgid on seatud selliselt, et leida lahendusi, kuidas toetada integreeritult sotsiaalsete riskirühmade (nt vanemaealised, puudega inimesed, rahvusvähemused, psüühilise erivajadusega inimesed, toimetulekuprobleemidega inimesed jne) iseseisvat toimetulekut ja võrdseid võimalusi ühiskonnaelus osaleda ning kuidas siduda omavahel paremini valdkondi, mis aitavad neid eesmarke saavutada.

141. Toimetulekutoetus on riigi rahaline abi puuduses inimestele, mida makstakse olukorras, kui kõik muud vaesuse leevendamise meetmed ei ole olnud piisavad. Alates 2014. aastast on toimetulekutoetuse aluseks olevat toimetulekupiiri järk-järgult tõstetud. Vastavalt 2016. aasta riigieelarve seadusele on toimetulekupiir 2016. aastal üksi elavale inimesele või perekonna esimesele liikmele ning alaealistele liikmetele 130 eurot kuus. Perekonna teise ja iga järgmise täisealise liikme toimetulekupiir on 104 eurot kuus.

142. Alates 2015. aastast võrdsustati perekonna iga alaealise liikme toimetulekupiir perekonna esimese liikme toimetulekupiiriga. Perekonna teise ja iga järgmise täisealise liikme toimetulekupiir on 80% perekonna esimese liikme toimetulekupiirist.

143. Alates 1. juulist 2013 makstakse vajaduspõhist peretoetust allpool vajaduspõhise peretoetuse sissetulekupiiri elavatele lastega perekondadele, samuti toimetulekutoetust saavatele lastega perekondadele. Ka vajaduspõhise peretoetuse piir on viimastel aastatel tõusnud, olles alates 2015. aastast 45 eurot kuus ühe lapsega perele ning 90 eurot kuus kahe ja enama lapsega perele.

144. 2016. aasta sügisel ametisse astunud uus valitsus on otsustanud tõsta toimetulekupiiri 140 euroni kuus ja luua lasterikka pere toetus 200–370 eurot kuus.

Eluasemepoliitika (p 22)

145. Eestil puudub ühtne eluasemepoliitika dokument. Riigi ülesanne on luua eluasemeturul sellised tingimused (õiguslik regulatsioon, institutsiooniline korraldus ja toetusmeetmed), mis võimaldavad eluruumide omanikel ja üürnikel võimalikult iseseisvalt oma eluasemeprobleeme lahendada ning aitavad eluasemesektoris tegutsevatel ühendustel elumusektorit arendada. Ühtlasi on oluline, et eluasemepoliitika rakendamist toetaksid töö- ja hoolekandepoliitika meetmed.

146. Toetatakse eluasemete omandamist, eluasemete rekonstrueerimist ja elamistingimuste parandamist. Riikliku elumupoliitika meetmete rakendamisel on toetatavateks sihtgruppideks omandireformi käigus tagastatud eluruumides elavad üürnikud, noored spetsialistid, noored pered, lasterikkad pered, Kaitseväe või Kaitseväe veteranid, ühistud ja korteriomaniike ühisused, kohalikud omavalitsused, eluasemekeskonna planeerimisega ja arendamisega tegelevad spetsialistid, energiatõhusa eluaseme omandajad ja isikud, kes rekonstrueerivad eluaset energiatõhusaks.

147. Aruandeperioodil on Eestis ellu viidud Eesti elamuvaldkonna arengukava 2007–2013 ja uut arengukava koostatud ei ole. Õigust eluasemele toetavad erinevate arengukavade meetmed. Nende eesmärk on tagada eluaseme kättesaadavus ja elamistingimuste parandamine. Eesmärgiks on eluaseme omandamisvõimaluste parandamine, sihtgruppide eluasemetingimuste parandamine, eluasemeturul vähem kindlustatud sihtgruppide eluasemeprobleemi lahendamine, hoonete energiatõhususe parandamine, eluruumide juurdepääsetavuse suurendamine, õigusliku keskkonna parandamine.

148. Hoonete energiatarbimise vähendamise eesmärgil on Sotsiaalministeeriumis välja töötatud toetused ja laenukäendused korterelamute renoveerimiseks. Aastatel 2009–2015 renoveeriti riigi toel üle 600 korterelamu. Perioodil 2014–2020 investeeritakse struktuurifondide vahenditest elamute energiatõhusamaks muutmisesse üle 100 miljoni euro, millega on võimalik renoveerida hinnanguliselt 1000 korterelamut.

149. Ehitusprojekti koostamise ja omanikujärelevalve teostamise toetusmeetme raames on toetatud 73 projekteerimislepingu, 71 ehitusprojekti valmimist ja 74 omanikujärelevalve lepingut.

150. Aastatel 2008–2015 on saanud lasterikastele peredele kodutoetust kokku 2 289 leibkonda. Tegemist on riikliku tagastamatu toetusega, mis on mõeldud leibkondade eluasemetingimuste parandamiseks. Hajaasustusega piirkondade toetusprogrammi raames on toetatud ligi 2800 majapidamise elamistingimuste parandamist aastatel 2013–2015.

151. Aastatel 2000–2015 on saanud laenukäendust 29 630 leibkonda. Meetme abil on saanud eluaseme soetamine võimalikuks leibkondadele, kellel puudub eluasemelaenu saamiseks vajalik omafinantseering. Sihtgrupiks on noored spetsialistid, noored pered, tagastamata eluruumide üürnikud, veteranid. Alates 2016. aastast pakutakse käendust ka energiatõhusa eluruumi ostjatele või isikutele, kes rekonstrueerivad olemasolevat eluruumi energiatõhusaks, kasutades panga finantstooteid.

152. Eluasemeteenuste pakkumise mitmekesistamiseks on väljatöötamisel avaliku sektori üürielamute programm, millega luuakse toetusmeetmed suurendamiseks avaliku sektori poolt pakutavate kvaliteetsete ja energiatõhusate üürielamispindade mahtu olulisimates

tööarealides. Elamispinnad on vajalikud eelkõige kohalikes omavalitsusüksustes, kus on turutõrked ning erasektor ega kohalikud omavalitsused ei suuda tagada erinevatele sihtgruppidele vajalike tänapäevaste eluruumide kättesaadavust. Meetme abil on kavas toetada üürielamute ehitamist või olemasolevate hoonete ostmist ning rekonstrueerimist.

Sundväljatõstmine ja eluasemeteenus

153. Sundväljatõstmiste kohta Eestis statistikat ei koguta.

154. Sotsiaalhoolekande seaduse kohaselt on kohalikud omavalitsusorganid kohustatud kindlustama eluruumi kasutamise võimaluse isikule või perekonnale, kes ise ei ole suuteline ega võimeline seda endale või oma perekonnale tagama. Isikuid, kellel on raskusi eluruumis liikumise, endaga toimetuleku või suhtlemisega, abistab valla- või linnavalitsus eluruumi kohandamisel või sobivama eluruumi saamisel.

155. Eluasemeteenuse kasutajate arv on aastate lõikes muutuv, olles suurim 2011. aastal ning ületades sellega 2014. aasta taset 288 inimese (2,9%) võrra. Võrreldes 2010. aastaga, kui ülevaates käsitleva perioodi algusaastaga, kasvas eluasemeteenuse kasutajate arv 2014. aastal aga 360 isiku võrra ehk 3,8%. Kasv toimus alla pensioniealiste teenuse kasutajate kasvu arvel (kasv 386 inimese võrra ehk 5,4%). Erivajadusega teenuse kasutajate arv kasvas 175 isiku võrra ehk 14,8%. (Vt tabel 19)

156. 2014. aasta lõpus oli kohalike omavalitsuste omandis kokku 7209 munitsipaal- või sotsiaaleluruumi, mida oli võimalik kasutada eluasemeteenuse osutamiseks. Nendest oli kortereid 4423 ja tube 2786. Olemasolevate andmete järgi on kohandatud eluasemete osakaal eluasemete koguarvust kogu vaadeldava perioodi jooksul püsinud 4,6–5,0% piires. Aastatel 2010–2014 oli olemasolevatest eluasemetest hõivatud keskmiselt 88–90%.

157. Kokku taotles 2014. aasta lõpus eluaset 2248 peret, neist kohandatud eluaset vajas 29 peret (1,3% eluaset taotlevatest peredest). Võrreldes 2010. aastaga kasvas 2014. aastal eluaset taotlevate perede arv 229 pere võrra ehk 11,3%. Kokku vajas 2014. aasta lõpus eluasemeteenust 3611 inimest, mis on 525 inimest enam kui 2010. aastal. (Vt tabel 20)

Artikkel 12

Vanurite tervis (p 32b)

158. Ravikindlustatute osakaal on alates 2011. aastast püsinud stabiilsena 94% juures. 2014. aastal oli rahvastikust 93,9%, ravikindlustusega oli kaetud 90,9% meestest ja 96,5% naistest. 2014. aastal suurenes ravikindlustatute hulgas töötavate kindlustatute arv, mis on seotud tööhõive olukorra paranemisega. Naiste hulgas on aastate jooksul kindlustatute osakaal olnud 4–7% kõrgem kui meeste hulgas. Kõik vanemad kui 65-aastased on kindlustusega hõlmatud ja arstiabi on vajadusele vastavalt kättesaadav.

159. Isikutele, kellele on riikliku pensionikindlustuse seaduse alusel määratud töövõimetuspension või vanaduspension ja üle 63-aastastele kindlustatud isikutele hüvitatakse üks kord kolme aasta jooksul 255,65 eurot hambaproteesi maksumusest. Alates 1.07.2016

saavad seda hüvitist ka isikud, kellel on töövõimetoetuse seaduse alusel tuvastatud osaline või puuduv töövõime.

Abordid ja teismeliste rasestumine (p 24)

160. Abortide arv 1000 fertiilses eas naise kohta on aastate jooksul vähenenud. Absoluut arv langes 2006 va 2014. aastal 40% (11 647 juhult 6943ni). Vaadates vanuserühmi näeme, et kõige suurem on abortiivsuse vanuskordaja 1000 naise kohta vanuses 20–34. 3,3% 2014. a abortidest tehti alla 18-aastaste poolt (172 aborti). Keskmine vanus aborti teinud naistel on aastatega kasvanud, kui 2004. a oli see 28,1 eluaastat siis 2014. aastal oli 29,7 eluaastat.

161. Alates 2000. aastast kuni tänaseni pakuvad noortele reproduktiivtervise alast nõustamist ja teenuseid ning psühholoogilist abi noorte nõustamiskeskused, mida rahastab Haigekassa ja Eesti riik. Nõustamiskeskused on mõeldud kuni 24-aastastele (kaasa arvatud) mõlemast soost noortele. Tulla võib nii individuaalselt kui ka paarinõustamisele. Keskustes pakutakse ka seksuaalhariduslikke grupitöid ning loenguid. Keskustes töötavad naistearstid, meestearstid, psühholoogid, ämmaemandad ning sotsiaaltöötajad.

162. 2014 ja 2015. aastal arendati välja projekti „Seksuaaltervisealase internetinõustamisteenuse korraldamine ning vaimse- ja reproduktiivtervisealaste veebipõhiste nõustamisteenuste kvaliteedijuhendi väljatöötamine“ interneti teel nõustamise teenus ja vaimse tervise ning seksuaal- ja reproduktiivtervisealaste veebipõhiste nõustamisteenuste kvaliteedijuhend, mis oleks edaspidi aluseks teenuste määratlemisel ja hindamisel ning kvaliteedi mõõtmisel.

Vee kvaliteet (p 32a)

163. Reovee- ja joogiveevarustussüsteeme (amortiseerunud süsteemide rekonstrueerimine ja arendamine) on aastatel 2005–2015 kokku rahastatud ligikaudu 1 miljard euro väärtuses. Joogivee kvaliteedi paranemisele suunatud investeeringud on olnud tõhusad. Seda näitavad ka aruande lisa tabelis 21 olevad joogivee kvaliteedi andmed läbi aastate. Siiski, jätkuv riigipoolne investeeringuvajadus on olemas, kuna osad probleemsed väiksemad veevärgid ei suuda ise vastavaid vahendeid rekonstrueerimiseks leida ning lisaks on ka hajaasustatud alasid, mis vajavad ühisveevärgiga liitumist või ühisveevärgi väljaarendamist. Terviseameti 2015. aasta andmetel kasutab ligikaudu 86,15% elanikest ühisveevärgi vett, kuid elanike hõlmatus ühisveevärgiga on paikkonniti väga erinev. Eestis on madal ja ebaühtlane asustustihedus, mistõttu veekvaliteedi nõuete täitmiseks vajalik investeeringu suurus tarbija kohta on keskmiselt kõrgem kui teistes ELi riikides. (Vt tabel 21)

164. Joogivee keemiliste näitajate mittevastavuse poolest on peamiselt olnud tegemist fluoriidide piirsisalduse ületamisega, kuid esinenud on ka boori piirsisalduse ületamisi. Üldiselt on veevärkide olukorda kajastavad keemilised näitajad stabiilselt paranenud, seda tänu veetöötlusseadmete paigaldamisele, uute puurkaevude puurimisele ja probleemsete veevärkide ühendamisele kvaliteetse veega veevärkidega. Terviseameti 2015. aasta andmetest selgub, et indikaatornäitajad ületavad lubatud piirsisalduse 90 ühisveevärgi vees (7,2%), mida kasutab 20 155 inimest ehk 1,83% ühisveevärgitarbijatest. Joogivee mikrobioloogiliste näitajate osas probleemid puuduvad. Lääne- ja Põhja-Eesti kambriumi-vendi veekompleksi põhjavees on ka kõrgenenud joogivee radioaktiivsus. Hetkel töötatakse Eestis välja

terviseriski hinnangut (kulu-tulu analüüsi), mis peaks välja selgitama, kui suurt riski tervisele kujutavad Eestile omased radioaktiivsed ained joogivees ning mis hetkest tuleb meetmeid tervise kaitseks rakendada hakata.

165. Detailsem olukorrekirjeldus piirkonniti on esitatud olmevee kvaliteedi direktiivi 98/83/EÜ artikli 13 täitmise aruandes.⁴

Alkoholi tarbimine (p 27)

166. Eesti kuulub alkoholitarbimise poolest Euroopa keskmiste hulka (mis maailma mastaabis tähendab kõrgeima alkoholitarbimisega riikide hulka kuulumist), kuid alkoholist tingitud kahjud on keskmisest olulisest kõrgemad. Hinnanguliselt on tööealiste meeste seas sõltlasi ca 11%, 28% tööealiste meeste ja 12% tööealiste naiste suremusest põhjustab alkohol.

167. Oluline roll alkoholikahjude kujunemises on alaealiste ja noorte tarbimisel, kuna alaealisena alkoholitarbimine on tähtsaim riskitegur hilisemaks alkoholisõltuvuse väljakujunemiseks, samuti on alkohol otseselt seoses noorukite suremuse kolme enamlevinud põhjusega: liiklusõnnetused, tahtmatud vigastused ja tapmised. Eesti 15-aastastest noortest on alkoholi tarvitanud pea 85% ning purjus olnud pea pooled.

168. Tuginedes kooliõpilaste tervisekäitumise uuringu andmetele on laste alkoholi tarbimise osas toimunud kaua oodatud areng. Esmakordne alkoholi tarbimine ja purju joomine on nihkunud hilisemasse ikka. Kui 2009/2010. aastal oli esmakordselt alkoholi proovinud 13-aastaselt või nooremalt 62% õpilastest, siis 2013/2014. õppeaastal oli see näitaja 49%. Purju oli 2009/2010. õppeaastal ennast 15-aastastest õpilastest 13-aastaselt või nooremalt joonud 24% ning 2013/2014. õppeaastal oli see näitaja 19%.

169. Konjunkturiinstituudi andmetel kasvas alkoholi tarvitamine Eestis kuni 2008. aastani pidevalt ning majanduskriisi ajal see langes misjärele majanduse taastudes see taas kasvas püsides kuni 2012. aastani suuremate muutusteta. 2013. ja 2014. aastal näitaja aga jätkas langemist, ulatudes vastavalt 10,0 ja 9,85 liitrini elaniku kohta. Aasta-aastalt on suurenenud aga alkoholi mittetarbivate inimeste osakaal. Kui 2007. aastal ei tarbinud alkoholi 13% meestest ja 19% naistest, siis 2014. aastal nimetas end alkoholi mittetarbijateks 17% meestest ja 26% naistest. 2012. aastal oli Eesti ELi riikide hulgas alkoholitarbimises täiskasvanud elaniku kohta (enam kui 12 liitrit) ELi riikide hulgas teisel kohal, ületades ELi keskmist 1,2 korda. Suremus alkoholi tarvitamise ja suitsetamisega seotud haiguste tagajärjel ületab Eestis ELi vanade liikmesriikide näitajat üle kahe korra. Täiskasvanud rahvastiku tervisekäitumise uuringu andmetel tarbib vähemalt mõni kord nädalas alkoholi 29,6% meestest ja 9,2% naistest. (Vt joonis 6)

170. 2007. aastal alustati protsessi erinevate alkoholipoliitika-alaste initsiatiivide koondamiseks ühtseks alkoholipoliitikaks. 2008. jõustus reklaamiseadus, mis piiras alkoholireklaamide sisu, samuti jõustus õine alkoholimüügi keeld kauplustes. Samal aastal jõustus üleriigiliselt alkoholi jaemüügi kord, mille kohaselt tohib alkoholi müüa ainult kell 10–22.

⁴ www.terviseamet.ee/fileadmin/dok/Keskkonnatervis/vesi/joogivesi/veevaerkide_aruanne_20112013.xls

171. 2009. aastal kiitis Vabariigi Valitsus heaks alkoholipoliitika üldpõhimõtted, alustati alkoholi liigtarbimise varase avastamise ja lühinõustamise juurutamist tervishoiu esmatasandil ning käivitati iga-aastased kampaaniad alkoholi liigtarvitamise vähendamiseks.

172. 2011. aastal alustati suuremahulise ja sektoriteülese alkoholipoliitika koostamist. Poliitikadokumendi kaasamisprotsessist said alguse mitmed sektoriteülesed koostööprojektid, joores juhtimise tõkestamiseks, samuti alaealistele ja joores isikutele alkoholimüügi ennetamiseks. Riiklik alkoholistrateegia ehk alkoholipoliitika roheline raamat võeti vastu 2014. aasta veebruaris.

173. 2015. aastal valmis alkoholitarvitamise häirega patsiendi ravijuhend ning alustati programmi „Kainem ja tervem Eesti“, mille raames arendatakse alkoholsõltuvusravi kvaliteeti ja suurendatakse kättesaadavust.

174. 2016. aasta sügisel ametisse astunud uus valitsus on otsustanud tõsta õlleaktsiisi 70% ning veini ja kääritatud jookide aktsiisi 45% ning veelgi piirata alkoholi reklaami.

Narkootikumide tarbimine (p 26)

175. Vaatlusel perioodil on Eestis läbi viidud kaks süstivate narkomaanide rahvastikurühma suuruse hindamise uuringut (2007 ja 2013). Nende uuringute põhjal on 15–44-aastaste süstivate narkomaanide arv langenud 13 886 isikult 2004. aastal 5362 isikuni 2009. aastal. Enamik süstivatest narkomaanidest elavad Ida-Virumaal ja Harjumaal. Eestis on kokku 9 organisatsiooni, kes pakuvad süstlavahetus- ja nõustamisteenust (Tallinnas, Maardus, Paldiskis, Narvas, Sillamäel, Kohtla-Järvel, Jõhvis, Kiviõlis, Tapal, Paldiskis). Teenust osutatakse nii statsionaarselt kui ka väljatöena. 2015. aastal oli külastuste arv kokku oli 129 719, uusi kliente 649, süstlaid jagati 2136691. Teenuse maht on viimastel aastatel püsinud samal tasemel.

176. Eestis tegelevad narkomaaniaraviga psühhiaatria tegevusluba omavad tervishoiuteenuse osutajad. Narkomaaniaravi ja rehabilitatsiooni rahastatakse Rahvastiku Tervise Arengukava rakendusplaani kaudu riigi eelarvest ning suuremate kohalike omavalitsuste ressurssidest. Samuti saab klient ravile pöörduda oma kulul. Haigekassa spetsiifiliselt narkomaaniaravi ei rahasta. Eesti ravisüsteem on endiselt suunatud peamiselt opioidsõltlaste ravi ja rehabilitatsiooni teostamisele ja opioide sõltuvusest tingitud kahjude vähendamisele.

177. 2015. aastal osutas opioidsõltuvuse asendusravi Eestis 7 erinevat teenusepakkujat, teenust osutati kokku 9 erinevas asukohas, 683 ravikohal. Lisaks rahastati opioidsõltuvuse asendusravi teostamist vanglates ning 1 arestimajas. Viimastel aastatel on metadoonasendusravi saanud klientide arv tõusnud. Kui 2008. aastal sai asendusravi 1008 narkomaani, 2009. aastal 1012, 2010. aastal 1064, 2011. aastal 1076 ning 2012. aastal 1157 narkomaani, siis 2013. aastal oli klientide arvuks 1166.

178. Statsionaarset võõrutusravi täiskasvanutele osutab 1 ravikeskus Tallinnas. 2015. aastal lõpetas võõrutusravi plaanipäraselt 47 isikut. Pärast statsionaarset ravi (kestvusega keskmiselt 2–4 nädalat) on patsiendil võimalik jätkata ambulatoorsel järelravil kuni 3 kuud, mis sisaldab psühholoogi ja psühhiaatri vastuvõtte. Statsionaarset rehabilitatsiooniteenust osutab riiklikult 2 keskust (SA Sillamäe Narkorehabilitatsioonikeskus ja SA Viljandi Haigla), millest üks

osutab teenust meessoost patsientidele, teine nii meessoost kui ka naissoost patsientidele. 2015. aasta jooksul pöördus teenusele 147 isikut, nendest 28 lõpetas teenuse edukalt.

179. Murettekitav on ka narkootikumide üledoosidest põhjustatud surmade osakaal. 2007. aastast alates on Eestis narkosurmade arv ületanud 100 juhtumi piiri ning oli kõige kõrgem 2012. aastal (170 surma). Alates 2013. aastast on taas saavutatud juhtude arvus langus – kui 2013. aastal suri narkootikumide üledoosi tagajärjel 111 inimest, siis 2015. aastal 84. Üledooside peamiseks põhjustajaks on illegaalselt toodetud sünteetiline opioid fentanüül. Kui 2006. aastal oli enamik narkootikumide tõttu surnud isikuid vanuses 20–24 aastat, siis 2014. aastal 30–34 aastat.

180. Narkootiliste ainete tarbimise ennetamiseks on koostatud Tervise Arengu Instituudi eestvedamisel erinevaid infotrukiseid nii eesti kui ka vene keeles (nt „Lastevanematele uimastitest“ jne). Uimastite ja nende kasutamise võimalike tagajärgede kohta info jagamiseks on loodud veebilehekülj www.narko.ee.

181. Politsei- ja Piirivalveamet viib läbi projekte „Kaitse end ja aita teist“ ning "Puhas tulevik". Esimeses projektis käsitletakse sotsiaalsele survele vastu astumise ja sõltuvusainete puhul „ei“ ütlemise teemat. 2015. aastal osales projektis 60% kõikidest 6. klasside õpilastest. Narkootikumide tarbimise ennetusprojekti „Puhas tulevik“ raames suunatakse alaealised narkootikumide tarvitamisega vahele jäänud noored, abi- ja sotsiaalprogrammidesse. 2015. aastal osales projektis kokku 109 noort. Lisaks käivitati Siseministeriumis aastal 2013 projekti „Tark vanem“, mille tegevused keskenduvad nii vanemate rollile uimastite tarvitamise ja nende tagajärgede ärahoidmisel kui ka üldisemalt positiivsele vanemlusele. Teavituse keskmises olevat veebilehte www.tarkvanem.ee külastas 2015. aastal üle 80 000 inimese.

182. Lisaks osalevad Politsei- ja Piirivalveamet ja Maksu- ja Tolliamet erinevatel kohtumistel koolides, lasteaedades ja avalikel üritustel, kus regulaarselt tutvustatakse oma tööd koos narkokoortega. Sõltuvusalaseid nõustamisteenuseid osutavad noortele ja nende vanematele OÜ Corrigo ja SA Tallinna Lastehaigla. OÜ Corrigo teostab individuaalset psühholoogilist nõustamist ja pereteraapiat noorukitele ja lastevanematele, 2015. a kokku 482 noorukile ning 408 lapsevanemale. SA Tallinna Lastehaigla viib läbi teraapiagruppe sõltuvusprobleemidega ja riskigruppi kuuluvatele alaealistele ning lastevanematele. Lisaks teostatakse telefoni- ja perenõustamist. OÜ Corrigo viis 2015. aasta jooksul läbi 29 interaktiivset uimastiennetuse koolitust kokku 380 noorukile.

Tuberkuloos (p 32c)

183. Alates 2007. a jätkus Eestis tuberkuloositõrje riikliku programmipõhise tegevusena. Eraldiseisvana kinnitati Riiklik tuberkuloositõrje programm veel aastateks 2008–2012 ning alates 2013. aastast viiakse vastavaid tegevusi ellu Rahvastiku Tervise Arengukava 2009–2020 alusel.

184. Alates 2007. a on jätkunud tuberkuloosi (TB) üldhaigestumuse püsiv langus Eestis. Kui 2007. a registreeriti Eestis kokku 487 tuberkuloosihiget, siis 2015. a oli vastav näitaja 214. Esmahaigestumuse näitajad olid vastavalt 2007. a 408 ning 2015. a 166 ning vastavad haigestumuskordajad 100 000 elaniku kohta 30,4 (2007. a) ja 14 (2015. a).

185. Kui aastani 2007 suurenes igal aastal HIV positiivsete tuberkuloosihaigete arv, siis alates 2007. a on see vähenenud. 2007. a registreeriti 47 HIV positiivset tuberkuloosihaiget, 2015. a oli vastav arv 21. Seega ei ole vahepeal realiseerunud varasem kardetud prognoos, et Eestis kujuneb uus tuberkuloosi epideemia HIV positiivsete hulgas. HIV suhtes on sealjuures testitud ligikaudu 95% tuberkuloosihaigetest. HIV positiivsete TB haigete osakaal on siiski suhteliselt kõrge võrrelduna teiste riikidega, kuid arvestades üldist HIV väga kõrget levimust Eestis, võib öelda, et tuberkuloosiepideemia HIV nakatunute hulgas on siiski suudetud seni ära hoida. HIV positiivsete tuberkuloosihaigete osakaal kõikidest TB haigetest jääb sõltuvalt aastast 9–13% vahele.

186. Alates 2007. a on vähenenud ka multiresistentsete (MDR) tuberkuloosijuhtude arv. Kui 2007. a registreeriti Eestis kokku 83 MDR-TB juhtu, millest 52 olid esmased, siis 2015. a olid vastavad näitajad 37 ja 19. Eriti resistentse tuberkuloosivormiga (XDR-TB) haigusjuhte registreeriti sealhulgas 14 (2007. a) ning 7 (2015. a).

187. Jätakuvalt moodustavad suurema osa tuberkuloosihaigetest Eestis mehed vanuses 30–60. aastat. Nt 2015. a oli TB esmasjuhte kokku 166, kellest mehi vanuses 30–60. a 89 (ligi 54% kõikidest esmashaigestunutest). Laste TB haigestumine on Eestis jätkuvalt väga madal piirdudes üksikute (2015. a 2 alla 9-aastast last) juhtudega, mis on peamiselt seotud lähikondliku (perekondlik) nakkuskontaktiga.

188. Sarnaselt TB üldhaigestumuse langusele ühiskonnas langeb haigestumine ka vanglates. 2015. a registreeriti vanglates kokku 9 TB haiget, kellest 4 avastati profülaktiliselt ning 2 olid HIV positiivsed.

189. Peamiseks saavutuseks saab pidada aruandlusperioodil senise ravisüsteemi jätkuvat tõrgeteta efektiivset toimimist, mis on taganud püsiva tuberkuloosihaiigestumuse languse Eestis. Paranenud on ka haigete ravitulemused ja veidi on vähenenud ka ravikatkestajate osakaal, mis omakorda vähendab edaspidist infektsiooni leviku riski ühiskonnas ja ka uute ravimresistentsete tüvede väljakujunemise tõenäosust.

190. Eesti on WHO ja ECDC (Haiguste Ennetamise ja Tõrje Euroopa Keskus) 2010. a läbiviidud TB teemalise riikliku ühisvisiidi lõppraporti järelduste tulemusel saanud tuberkuloosiepideemia kontrolli alla ning liikumas madala haigestumusega riikide hulka.

191. Eestit iseloomustab siiski jätkuvalt suhteliselt kõrge HIV+ tuberkuloosihaigete ning MDR-TB osakaal. Viimane on oma suhtarvult üks kõrgemaid Euroopa Liidus. Tuberkuloosihaigetest kuuluvad üle poolte riskirühmade hulka, sh alkoholi kuritarvitajad, narkootikumide sõltlased, HIV positiivsed, kodutud, töötud ja kinnipidamisasutustes viibinud isikud. See omakorda muudab keskmise tuberkuloosihaiige juhtumikorralduse kompleksemaks ja keerulisemaks ning ravi väljavaated tagasihoidlikumaks. Tuberkuloosihaiigestumuse jätkuva languse tagamiseks otsitakse koostöös teiste ametkondadega lahendusi, kuidas motiveerida riskirühma kuuluvaid patsiente tuberkuloosiravi järjepidevalt jälgima ning vähendada ravikatkestajate hulka. Arvestades tuberkuloosi haigestumuse eripärasid Eestis, mh üldhaigestumuse langust ja haigestumuse kontsentreerumist riskirühmadesse, on alustatud uue TB ravijuhise väljatöötamist 2015. a.

Vaimne tervis (p 25)

192. Viimasel 30-päeval masendunud olekuga elanike osakaal on viimastel aastatel (alates 2012) langenud, seda nii meeste kui naiste hulgas, samuti on langenud viimasel 12 kuul enesetapumõtetega elanike osakaal.

193. 2014. aastal jaotusid masendunud olnute vastused järgmiselt: 37% mitte rohkem kui varem, 15,3% mõnevõrra rohkem kui varem ja 6,9% palju rohkem kui varem. (Vt tabelid 22–23)

194. 2013. aasta tervisekaotuse andmetele tuginedes moodustasid psüühika- ja käitumishäired 5% kaotatud eluaastatest (meestel 5%, naistel 5,5%).

195. Uute psühhiaatriliste haigusjuhtude arv 100 000 elaniku kohta on nii meestel kui naistel vaadeldaval perioodil langenud (10%; meestel 12%, naistel 8%).

196. 2015. a olid peamised uue psühhiaatrilised neurootilised, stressiga seotud ja somatoformsed häired (33% uutest juhtudest) ja meeleoluhäired (22% uuest juhtudest). (Vt tabelid 24–25)

197. Rajati Tallinna laste vaimse tervise keskus. Lastepsühhiaatriateenuseid hakati osutama neljas regionaalsetes laste vaimse tervise keskustes. Lisaks alustasid ambulatoorsete lastepsühhiaatriateenuste osutamist Tartu Ülikooli Kliinikumi ja Põhja-Eesti Regionaalhaigla toel käivitatud vaimse tervise kabinetid Põlva, Valga, Lõuna-Eesti ja Narva haigla juures. Sotsiaalministeeriumil valmis laste vaimse tervise teenuste kontseptsioon ning Vaimse Tervise ja Heaolu Koalitsioonil Vaimse tervise strateegia 2016–2025. Valmis raport, mis toob välja süsteemi peamised kitsaskohad ja pakub esialgsed suunad integreeritud teenuste loomiseks. Programmi „Riskilapsed ja -noored“ raames jätkub vanemlusprogrammi Incredible Years katsetamine. Programm toetab vanemlike oskuste edendamist ja seeläbi laste vaimse tervise probleemide ennetamist ja vähendamist, sh väärkohtlemise ennetust.

198. 2013. aastal asutati vaimse tervise valdkonnas tegutsevaid organisatsioone ühendav Vaimse Tervise ja Heaolu Koalitsioon. 2015. aastal keskendus koalitsioon ühtse vaimse tervise strateegia koostamisele. 2016. anti see Sotsiaalministeeriumile üle ning hetkel on käimas väljapakutud tegevuste integreerimine riigi tegevuskavadesse.

Artikkel 13

Haridus

Koolivägivald (p 32e)

199. Eesti elukestva õppe strateegias on üheks tegevusprioriteediks koolivägivalla vähendamine. Selle eesmärgi saavutamiseks toetatakse koolides ja lasteaedades tõenduspõhiste kiusamisennetuse programmide levikut. Eesmärk on aastaks 2020 tagada kiusamist ennetavad programmid kõikides lasteaedades ja 90% koolides. 2015. a lõpu seisuga olid teadus- ja tõenduspõhised kiusamisennetuse programmid levinud 67% lasteaedades ja 35% põhikoolides.

200. Spetsiifiliselt koolikiusamise vastasele võitlusele suunatud tegevused, eesmärgid ja põhimõtted on konsolideeritud haridus- ja teadusministeeriumi kontseptsioonis „Kiusamisvaba haridustee“, mis kinnitati 2017. aastal. Kontseptsioonis esitatakse esmakordselt tervikvisioon programmipõhisest kiusamisennetusest, et tegevused oleksid lasteaedadele ja koolidele kättesaadavad. Kontseptsioonis on kirjeldatud kiusamisvastased programmid alates lasteaiast kuni gümnaasiumi või kutsekooli lõpuni. Lasteaiad ja koolid saavad kontseptsioonist kiusamisvastaste tegevuste kirjelduste hulgast valida omale sobivaimad. Kontseptsioon toetab Eesti elukestva õppe strateegia ja Vägivalla ennetamise strateegia eesmärkide elluviimist. Kontseptsiooni elluviimiseks on planeeritud senisest ligi neli korda enam vahendeid.

201. Samuti on kokku lepitud terve rida arendussuundi: laiendada kiusamisvastaseid tegevusi eesti keelest erineva õppekeelega koolidesse, kutseõppeasutustesse, lastevanematele; pöörata õpetajate taseme- ja täienduskoolituses suuremat tähelepanu suhtlemis- ja konfliktilahendusoskustele; töötada välja kiusamisprogrammide rahastamismudel; suurendada küberkiusamise alast sekkumisvõimekust, kasvatada kiusamisvaba haridustee liikumise võrgustikku jne. On loodud sekkumisprogrammid nagu "Kiusamisest vabaks!", käitumisoskuste mäng, meelerahuharjutused; rõhutatakse väärtuskasvatuse põhimõtteid, kaasatakse õpilasi turvalisema õppekeskkonna saavutamisse (tugiõpilasliikumine TORE, Salliv Kool).

Võõrkeelne õpe (p 30)

202. 2010. aastal kehtima hakanud põhikooli- ja gümnaasiumiseaduse kohaselt on gümnaasiumi õppekeel eesti keel, kuid koolis või selle üksikutes klassides võib Vabariigi Valitsuse loa alusel õppekeeleks olla ka muu keel. Venekeelsete koolide üleminek eestikeelsele õppele toimus gümnaasiumiastmes järkjärguliselt ja on paindlik. alates gümnaasiumi esimesest õppeaastast ehk 10. klassist. Vene õppekeelega põhikool Eestis säilib ja õpilastele, kelle emakeel ei ole õppekeel või kes koduses suhtluses räägib õppekavast erinevat keelt, mis on vähemalt ühe vanema emakeel, korraldab kool keele- ja kultuuriõpet, kui seda soovivad vähemalt kümme sama emakeele või koduse suhtluskeelega õpilast. Keele- ja kultuuriõppeks võimaluste loomine on kehtestatud Vabariigi Valitsuse poolt, õpet ja materjalide hankimist toetab haridus- ja teadusministeerium.

203. Kõigile õpilastele võrdsete võimaluste loomiseks haridustee jätkamisel on taotletud rahvusvahelist abi eesti keele omandamise toetamiseks, mis on olnud üks olulisemaid probleeme eesti keelest erineva emakeelega inimeste puhul. Riikliku integratsiooniprogrammi raames on saadud abi Euroopa Liidult, Norralt, Ameerika Ühendriikidelt ja Kanadalt.

204. Rahvusvähemuste emakeele ja kultuuri õpet toetatakse ka kultuuriseltside juures töötavates rahvusvähemuste pühapäevakoolides.

205. Kutseõppeasutuse seaduse § 29 kohaselt loetakse õppekeeleks keel, milles toimub vähemalt 60% õppest. Kutsekeskhariduse õppekavade õppekeel on eesti keel. Teiste õppekavade puhul otsustab keele kooli pidaja. Kui õpe ei toimu õppekaval eesti keeles, tuleb koolil tagada õppija eesti keele oskus tasemel, mis on vajalik omandatud erialal töötamiseks. 38% kutseõpet pakkuvates asutustes on eesti õppegruppide kõrval ka vene õppekeelega grupid ning 1 kutseõppeasutuses saab õppida inglise või läti keeles.

206. Kõrghariduse tasemel teeb otsuse õppekeele kohta õppeasutus. Eesti riiklikes õppeasutustes on valdavalt õppekeeleks eesti keel. Kõrghariduse tasemel ei koguta Eestis andmeid lähtudes üliõpilaste emakeelest. 2006. a asusid riikliku koolitustellimuse õppekohtadel õppima 65% vene õppekeelega keskkoolide lõpetajatest ja 63% eesti õppekeelega keskkoolide lõpetajatest. Avalike- õiguslike ülikoolide ja riigirakenduskõrgkoolide õppekeele määrab seadus (ülikooliseadus § 22 lg 8 ja rakenduskõrgkooli seadus § 17). Õppekeeleks on eesti keel, muude keelte kasutuse otsustab ülikooli nõukogu või haridus- ja teadusminister. 2015/2016 õppeaastal oli 87% õppuri õppekeeleks eesti keel. Vene keele osatähtsus langeb, küll aga suureneb järjest enam inglise keele osakaal, seda eriti kõrghariduse 2. ja 3. astmel, seda tingib välisüliõpilaste arvu kasv (2015/2016. õppeaastal on välisüliõpilaste osakaal 6,8%).

Koolist väljalangemine (p 28)

207. Katkestajate osakaaluks on põhikoolis (1.–9. klass) vaadeldavatel aastatel ca 0,9% kõigist õpilastest, kusjuures katkestanutest 2/3 moodustavad poisid. Gümnaasiumiastme õpingute katkestajate osakaal on 1,6%. Meessoost õpilased moodustavad neist 50–55%. (Vt tabel 26)

208. Õpingute katkestamine on endiselt probleemiks ka kutseõppes. Nii näiteks 2011. aastal kutsekeskharidusõpet alustanutest oli 2014. aastaks nominaalajaga õpingud lõpetanud 47,7% õpilastest. 2013/14. õppeaastal oli kutseõppe katkestamise üldine määr 21,8%; kutsekeskharidusõppes 19,4%. 2015. aastal on katkestamise üldine määr vähenenud 20,3%-ni. (Vt tabel 27)

209. Üheks oluliseks katkestamise vähendamise meetmeks on tugiteenuse osutamine. 2013. aastal vastu võetud kutseõppeasutuse seadus toob esmakordselt kooli ülesandena selgelt välja tugiteenuste kättesaadavuse tagamise kohustuse. Tugiteenuste keskseks korraldamiseks on 2014. aastast riiklikult rakendatud „Elukestva õppe strateegia 2020“ õppe- ja karjäärinõustamise programm, mille toel rajati õppenõustamist ning karjääriteenuseid pakkuvad Rajaleidja keskused igasse maakonda. Rajaleidja keskused osutavad nii esma- kui teise tasandi teenust.

Naisüliõpilaste osakaal (p 11)

210. Naisüliõpilaste osakaal õppijate hulgas on viimastel aastatel veidi kahanenud (61,7 protsendilt 2007/2008. õppeaastal 58,7 protsendini 2015/2016. õppeaastal. Väikseim naisüliõpilaste osatähtsus on 2015/16 õppeaastal rakenduskõrgharidusõppes (56%) kõrgeim aga magistriõppes (63%). Võrreldes 2007/2008. õppeaastaga on naisüliõpilaste osakaal enim langenud rakenduskõrgharidusõppes, tõusnud aga integreeritud bakalaureuse-ja magistriõppes. (Vt joonis 7)

Artikkel 15

Kultuuri kättesaadavus (p 31)

Kultuuri digiteerimine

211. Mitmete kultuuriteenuste kättesaadavust on parendatud nende digiteerimise kaudu.
212. Muuseumide infosüsteemi on 2015. aasta lõpu seisuga sisestatud ca 2,8 miljonit museaali kirjeldust (s.o ca 37% riigi muuseumikogudest), neist ca 900 000 on digitaalse kujutisega, mis teeb arvestatava osa kultuuripärandist kõigile veebi kaudu tasuta kättesaadavaks.
213. Eesti Rahvusraamatukogu tegutseb üha enam raamatukoguvõrgu arenduskeskusena. Kõigis avalikku teenust pakkuvates raamatukogudes on tasuta Interneti-teenus ja suurenenud on rahvuslike väljaannete kättesaadavus e-kataloogidest, digitaalarhiividest ja andmebaasidest.
214. 1. jaanuaril 2017 jõustus säilituseksemplari seadus, millega ajakohastati Eesti kultuurile oluliste väljaannete loovutamine, kogumine ja säilitamine. Seadus kohustab koguda ja säilitada kõiki väljaandeid ka digitaalselt. Seeläbi luuakse alus kultuuripärandi digiarhiivile, mis võimaldab mugavamalt infole ligi pääseda.
215. Rahvuslike e-väljaannete kasutamiseks on Eesti Rahvusraamatukogul portaal (www.digar.ee) ja Tallinna Keskraamatukogul veebis e-raamatute laenutamise ja lugemise keskkond ELLU (ellu.keskraamatukogu.ee). 2014. aastal liitis Eesti Raamatukoguvõrgu Konsortium Tallinna ja Tartu e-kataloogid, mis võimaldab ühe otsinguga leida andmeid 16 Eesti suurema raamatukogu ühisest e-kataloogist ESTER (www.ester.ee).

Erivajadustega inimeste ja vanurite kultuurialaste õiguste kaitse

216. Valdav enamus Eesti kultuuriasutusi on loonud võimalused liikumiseks ratastooliga. Veebileht liikumisvabadus.invainfo.ee on mõeldud liikumispuudega inimestele leidmaks informatsiooni erinevate ühiskondlike, sh kultuuriobjektide ligipääsetavuse kohta nii suuremates linnades kui ka üle kogu Eesti.
217. Mitmes teatris on paigaldatud vaegkuuljatele süsteem, mis võimaldab kuulata kuuldeaparaadist otse lavaheli.
218. 2014. aastal lisati Eesti Filmi Instituudi toetuste jagamise eeskirja nõue, mille kohaselt peavad kõik Instituudi poolt toetatud täispikad mängufilmid, animafilmid ja üle 50 minuti pikkused dokumentaalfilmid olema varustatud vaegkuuljatele ja -nägijatele mõeldud tiitritega.
219. 2012. aastal avati Eesti Pimedate Raamatukogu Veebiraamatukogu, mis võimaldab raamatukogu lugejatel alla laadida ja voogedastusena kuulata üle 3 100 heliraamatu, -ajalehe ja -ajakirja. Veebiraamatukogu loomisega on nägemispuudega või mõne muu tavakirjas teksti lugemist takistava puude, häire või haigusega inimeste teenindus viidud uuele tasemele. Jätkatakse nägemispuudega inimestele lugemisvõimaluste suurendamist digiteerides ning helindades väljaandeid ja tehes need nägemispuudega inimestele kättesaadavaks.

220. Kultuuriministeerium toetab programmi Eesti kirjandus kaudu pimedatele mõeldud audioraamatute väljaandmist.

221. Et teha kultuuriteenused pensionäridele kättesaadavamaks, pakuvad etendusasutused, Eesti Kontsert ja muuseumid neile soodushinnaga pileteid. Soodustusi tehakse kultuuriasutustes ka peredele, lastele ja noortele ning puudega inimestele.

222. Eesti Rahvusringhääling (ERR) edastab uudistesateid ka viipekeeles. 2013. aastal alustas ERR telekanalitel heliliste subtiitrite edastamist, mis on teleprogrammi jälgimisel abiks eelkõige vaegnägijatele.

223. Iga nädal edastab ETV TV-programmi eakatele ja eakatest "Prillitoos", kus jagatakse teavet sotsiaalhoolekandest, pensionidest, tervishoiust, nõuandeid tervislikuks toitumiseks ja liikumiseks ning tutvustatakse eakate seltsi- ja huvitegevust.

Ebasoodsas olukorras olevad ja tõrjutud isikud

224. Et teha kultuuriteenused pensionäridele ja vähekindlustatud rühmadele kättesaadavamaks, pakuvad etendusasutused, kontserdiasutus SA Eesti Kontsert ja muuseumid neile soodushinnaga pileteid. Pidevaid soodustusi teevad kultuuriasutused ka peredele, lastele ja noortele ning puudega inimestele.

225. SA Eesti Kontserdi, Eesti Kultuurkapitali ja kohalike omavalitsuste koostöös toetatakse kontsertsarjadega muusika jõudmist maapiirkondadesse. Hasartmängumaksu Nõukogu toetab igakuistest jaotustest prioriteetsetena muusikaprojekte, mis toimuvad väljaspool Tallinna ning on suunatud sihtgruppidele, kelle juurdepääs muusikasündmustele on piiratud, sh noored, vähekindlustatud inimesed, Ida-Virumaal elavad rahvusvähemused jne. Kultuuriministeerium toetab regionaalsetel kaalutlustel kahte munitsipaalkollektiivi – Pärnu Linna Sümfooniaorkestrit ja Narva Linna Sümfooniaorkestrit – kokku 60 000 euroga.

226. Alates 01.01.2014 sätestab muuseumiseadus uued nõuded piletitele: tasuta sissepääs on 8-aastastele või noorematele lastele, kuni 16-aastasele puudega isikutele ning nende saatjale ning sügava puudega 16-aastasele ja vanemale isikule ning tema saatjale. Ühine sooduspilet kehtib peredele: kuni kahele täiskasvanule koos alaealiste lastega. Nõue on kohustuslik riigimuuseumidele ja riigi sihtasutustele, teistele muuseumidele soovituslik.

227. Hasartmängumaksu Nõukogu toetab igakuistest jaotustest prioriteetsetena muusikaprojekte, mis toimuvad väljaspool Tallinna ning on suunatud sihtgruppidele, kelle juurdepääs muusikasündmustele on piiratud, sh noored, vähekindlustatud inimesed, Ida-Virumaal elavad rahvusvähemused jne.

228. Käibemaksuseaduse kohaselt on alandatud käibemaksumäär (9%) raamatutel ja perioodikal.

Rahvusvähemuste olukord (p 30)

Õiguslik raamistik

229. Rahvusvähemuste õigused on tagatud Eestis põhiseaduse ja võrdse kohtlemise seadusega. Eesti Vabariigi põhiseadus sätestab, et igal on õigus säilitada rahvuskuuluvus. Rahvusvähemustel on õigus luua rahvuskultuuri huvides omavalitsusasutusi vähemusrahvuste kultuuriautonoomia seaduses sätestatud tingimustel ja korras. Praegu on kultuuriautonoomia kahel rahvusvähemusel – ingerisoomlastel ja eestirootslastel.

230. Lisaks tagab põhiseadus kaitse diskrimineerimise eest rahvuse, rassi, nahavärvuse, soo, keele, päritolu, usutunnistuse, poliitiliste või muude veendumuste, samuti varalise ja sotsiaalse seisundi või muude asjaolude tõttu.

231. Rahvusliku, rassilise, usulise või poliitilise vihkamise, vägivalda ja diskrimineerimise õhutamine on Eestis seadusega keelatud ja karistatav. Samuti on seadusega keelatud ja karistatav õhutada vihkamist, vägivalda ja diskrimineerimist ühiskonnakihtide vahel. Võrdse kohtlemise seadus tagab isikute kaitse diskrimineerimise rahvuse (etnilise kuuluvuse), rassi või nahavärvuse, usutunnistuse või veendumuste, vanuse, puude või seksuaalse sättumuse tõttu ja sätestab võrdse kohtlemise põhimõtted, ülesanded võrdse kohtlemise põhimõtte rakendamisel ja edendamisel ning diskrimineerimisvaidluste lahendamise.

232. Keele kasutamist Eesti avaliku elu valdkondades reguleerib keeleseadus. Kohalikes omavalitsustes, kus vähemalt pooled alalised elanikud on vähemusrahvusest, on igal õigus pöörduda selle omavalitsusüksuse territooriumil tegutseva riigiasutuse ja kohaliku omavalitsuse asutuse poole ning saada nendelt ja nende ametnikult ja töötajalt eesti keeles antavate vastuste kõrval ka vastuseid selle vähemusrahvuse keeles. Omavalitsusüksuses, mille püsielanike enamiku keel ei ole eesti keel, võib kohaliku omavalitsuse sisemise asjaajamise keelena selle kohaliku omavalitsuse volikogu ettepanekul ja Vabariigi Valitsuse otsusel kasutada lisaks eesti keelele omavalitsusüksuse püsielanike enamiku keelt. Olenemata erinevate etniliste rühmade osakaalust regioonis võivad rahvusvähemused poolte kokkuleppel kasutada oma emakeelt suhtluses riigiasutuse ja kohaliku omavalitsuse asutuse ametniku ning töötajaga, samuti Eesti Vabariigi välisesinduses ning notari, kohtutäituri ja vandetõlgiga ning nende büroos. Kõigil ministriumidel ja riigiasutustel on lisaks eestikeelsele ka vene ja inglise keelne veebileht. Tallinnas, Harjumaal ja Ida-Virumaal ilmuvad kohalike omavalitsuste ajalehed nii eesti kui vene keeles, samuti on mitmekeelsed nende omavalitsuste kodulehed.

233. Keeleseadus lubab avaliku teabe – siltide, viitade, kuulutuste, teadaannete, reklaami jms – eestikeelse teksti kõrvale lisada eesti keele piirkondliku erikuju või tõlke võõrkeelde tingimusel, et eestikeelne tekst peab olema esikohal ning ei tohi olla halvemini vaadeldav.

234. Piirkondades, kus elab palju eesti keelest erineva emakeelega isikuid on tagatud Töötukassa teenused ka vene keeles.

235. Vene- ja ingliskeelne teenindus on kättesaadav ka pangandus- ja ärisektoris, meditsiinis ja politseis. Üha enam eelistavad avalikke teenuseid pakkuvad asutused värvata töötajaid, kes lisaks eesti keelele valdavad ka vene ja inglise keelt.

236. Keeleseaduse kohaselt soodustab riik lisaks eesti keelele ka viipekeele ja viibeldud eesti keele kasutamist ja arengut. Kurdi või vaegkuulja suulisel asjaajamisel riigiasutuses, sealhulgas Eesti välisesinduses, kohaliku omavalitsuse asutuses, notari, kohtutäituri ja vandetõlgi juures ning nende büroos, kultuuriomavalitsuses ning Eestis registreeritud muus asutuses, äriühingus, mittetulundusühingus ja sihtasutuses tagatakse tõlketeenus.

Kultuurilise identiteedi säilitamine

237. 2015. aastal tegutses Eestis üle 300 rahvusvähemuse kultuuriseltsi ning 20 kultuuriseltside katusorganisatsiooni,

238. Alates 2009. aastast vastutab tingimuste loomise eest Eestis elavate rahvusvähemuste kultuurielu arenguks ning nende lõimumiseks Eesti ühiskonnas Kultuuriministeerium. Kultuuriministeeriumi eelarvest toetatakse Integratsiooni ja Migratsiooni Sihtasutuse (MISA) kaudu rahvusvähemuste kultuuriseltside tegevust oma kultuuri säilitamiseks ja tutvustamiseks. Kultuuriseltsid saavad taotleda katusorganisatsioonide kaudu organistasioonide tegevuskulude katmist e. baasfinantseerimist. Katusorganisatsiooniks loetakse organistasiooni, mis ühendab vähemalt viit rahvusvähemuste kultuuriseltsi ja viib ellu tegevusi, mille eesmärk on rahvuskultuure esindavate organisatsioonide jätkusuutlik toimimine ja süsteemne arendamine. MISA taotlusvooru eelarve 2015. aastal oli 370 000 eurot. Kultuuriministeerium rahastab lisaks ka rahvusvähemuste kultuuriseltside toetusprogrammi, mille eesmärk on rahvusvähemuste kultuuri ja keele säilitamine ning lõimumise toetamine. Programmi viib ellu alates 2016. a MISA. 2016. aastal rahastati programmist 31 erinevat seltsi kogusummas 90 500 eurot. Eestirootsi Kultuuri Sihtasutusele eraldati tegevuskulude katteks kultuuriautonoomia toetusprogrammist 2015. ja 2016. aastal 41 000 eurot.

239. Mõned rahvusvähemused on loonud oma rahvuskultuuri tutvustava muuseumi: Tallinnas ja Kohtla-Järvel tegutseb Vene Muuseum, Tallinnas on avatud ka eestirootsi, tšuvaši ja juudi muuseumid. Ida-Eestis tegustevad Peipsisiveere vene vanausuliste kultuuripärandit ja ajaugu tutvustavad munitsipaalmuuseumid Kolkjas ja Varnjas (Tartu maakond Peipsiääre vald) ja Mustvees (Jõgevamaa). Lisaks tegustevad Tallinnas vene ja ukraina kultuurikeskused. Tallinna Rootsi Mihkli kirikus on eestirootslaste kirikumuseum ja Haapsalus Rannarootsi muuseum. Põlvemaal Värskas tegusteb Seto Talumuuseum, mis tutvustab setude talurahvakultuuri. Saatses ja Obinitsas tegustevad selle muuseumi filiaalid

240. Soome-ugri rahvaste kultuuri ja keelte tutvustamist tuetab Fenno-Ugria Asutus, mis katusorganisatsioonina ühendab organisatsioone, mis on huvitatud koostööst soome-ugri ja samojeedi rahvastega või kes tegelevad peamiselt soome-ugri hõimuliikumisega. Fenno-Ugria Asutus korraldab igal aastal oktoobris hõimupäevi.

241. Rahvusvähemuste kultuuritegevust toetavad ka Haridus- ja Teadusministeerium, Eesti Rahvakultuuri Keskus, Hasartmängumaksu Nõukogu, Kultuurkapital ning kohalikud omavalitsused.

242. MISA toetab 2016. aastal 13 teatri ja muuseumi tehniliste vahendite soetust, et neil oeks võimalik pakkuda oma teenuseid (etendusi, näitusi jm) vene ja inglise keeles ning suurendada seeläbi vähelõimunud inimeste ja uusimmigrantide osalemise võimalusi Eesti

kultuurielus. Eestis töötavatele eraõiguslikele venekeelsetele telekanalitele lisaks käivitas avalik-õiguslik Eesti Rahvusringhääling 2015. aasta sügisel venekeelse telekanali ETV+.

243. Populaarseimad venekeelsed raadiokanalid on Russkoje Radio ja Raadio 4, viimane on avalik kanal, mis lisaks venekeelsele programmile transleerib regulaarselt saateid ka teistes vähemuskeeltes.

244. Eestis ilmub neli venekeelset üleriigilist perioodikaväljaannet, venekeelsed regionaalsed väljaanded on levinud üle Eesti paikades, kus elab venekeelne rahvastik. Kõik suuremad meediagrupid ja –institutsioonid pakuvad ulatuslikku online meediateenust venekeelsele elanikkonnale nende emakeeles. Kolm venekeelset kirjandus- ja kultuuriajakirja avaldavad vene ja eestivene kirjanike töid, kuus kirjastust kirjastavad regulaarselt venekeelset kirjandust. Aastas ilmub Eestis umbes 20 nimetust venekeelseid kommertsajakirju. Kultuuriministeerium, Kultuurkapital ja Hasartmängumaksu Nõukogu toetavad venekeelsete kultuuriajakirjade väljaandmist ning Eesti laste- ja noortekirjanduse tõlkimist vene keelde. Kõrgkoolide kirjastused avaldavad vene- ja ingliskeelseid teadustöid.

245. Statistikaameti andmetel ilmus 2015. aastal Eestis 328 nimetust ajakirju, neist 278 nimetust (85%) olid eestikeelsed. Ajalehti ilmus samal aastal 118 nimetust, neist päevalehti 12. Eesti keeles ilmus 81 nimetust ajalehti, teistes keeltes 37 nimetust.

246. Statistikaameti andmetel edastas 2014. aastal Eestis programmi 2 avalik-õiguslikku telekanalit (alates 2015. a septembrist 3 kanalit, neist üks venekeelne), üks kohaliku omavalitsuse telekanal ja 11 eraõiguslikku kanalit.

247. Eesti Rahvusringhääling edastab 5 raadiojaama, neist üks transleerib klassikalist muusikat ja üks venekeelset programmi. Kokku tegutses 2014. aastal 35 raadiojaama, neist 5 üleriigilist, 14 piirkondlikku, 15 kohalikku ja üks rahvusvaheline jaam.

248. Venekeelsete saadete osatähtsus oli 2014. aastal raadioprogrammides 26,4% toodangu kogumahust ja 15,2% teleprogrammide kogumahust (2005. aastal vastavalt 24% ja 0,7%). Alates venekeelse telekanali käivitamisest 2015. aasta sügisel on venekeelse teleprogrammi maht märkimisväärselt kasvanud.

Teadus (p 32g)

249. Teadustöötajad saavad oma projektide elluviimiseks taotleda finantseerimist erinevate rahastamisinstrumentide kaudu, kusjuures raha eraldatakse konkurentsipõhiselt, lähtudes kvaliteedinäitajatest. Eesti teadus- ja arendustegevuse rahastamise kogumaht on kasvanud 1,07%-lt SKPst 2007. aastal 1,44%-ni SKPst 2014. aastal. Eestis läbiviidava teadustegevuse tulemuslikkust näitab rahvusvahelistes eelretsenseeritavates väljaannetes avaldatud publikatsioonide arvu suurenemine ligi kaks korda – 2007. aastal avaldati 1069, 2014. aastal 2041 publikatsiooni.

250. Teadlastele ja inseneridele on tagatud intellektuaalomandi kaitse, mis annab neile võimaluse teadusavastusi, leiutusi jms rakendada praktikas. Kaitsedokumente, milleks on Eestis patendikiri leiutisele ja tunnistus kaubamärgile, kasulikule mudelile, tööstusdisainilahendusele annab välja Eesti Patendiamet. Riigieelarvelistest vahenditest finantseeritud teadustegevuse tulemused, millega ei kaasne intellektuaalomandiõigused, on

avalik teave ning nendest saadud kasum tuleb investeerida teadus- ja arendustegevusse, selle tulemuste levitamisse või õpetamisse.

251. Populariseeritakse teadust, teadusharidust ja innovatsiooni ning teaduslikku maailmavaadet ja eetilisi põhiväärtusi, kasutades kõiki massimeedia võimalusi (teadusuudiste ja -populariseerimise portaalid Internetis, Eesti teadusinfosüsteem ETIS, raadio, televisioon ja ajakirjandus, erinevad teaduskeskused ja muuseumid jt).

252. Toetatakse teadusseltside ning SA Teaduskeskuse AHHAA, SA Tallinna Tehnika- ja Teaduskeskuse jt teadust avalikkusele tutvustavaid keskusi, samuti noortele orienteeritud tehnika- ja loodusmaju, õpilaste teaduslikke ühinguid, TÜ Teaduskooli, TTÜ Tehnoloogiakooli, TLÜ Õpilasakadeemiat jne, samuti toetatakse üleriigilisi ja rahvusvahelisi aineolümpiaade.

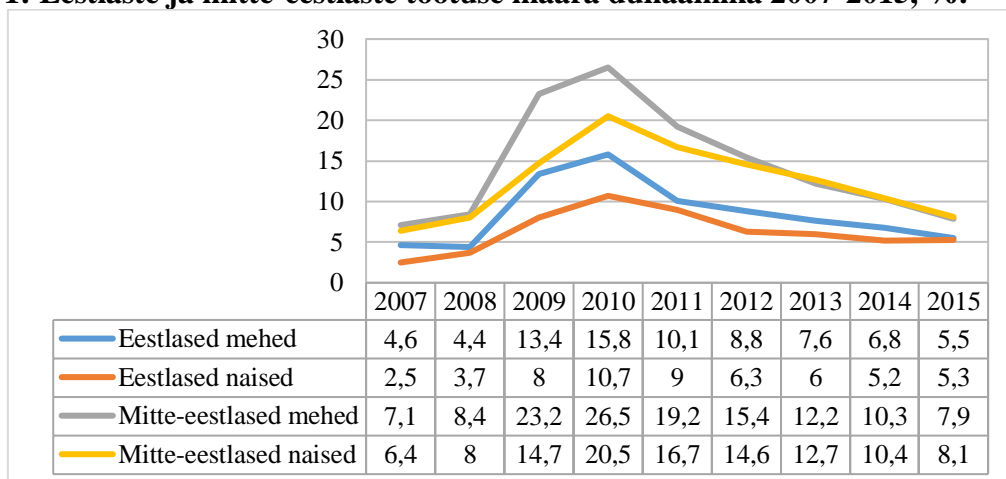
Lisa

Tabel 1: Töötute arv rahvuse lõikes aastatel 2007–2015, tuh:

	2007	2008	2009	2010	2011	2012	2013	2014	2015
Eestlased:									
Kokku	16,4	19,1	49,0	60,0	44,0	35,2	31,5	28,1	25,5
Mehed	10,8	10,6	31,1	36,4	23,6	20,9	17,9	16,1	13,4
Naised	5,6	8,6	18,0	23,6	20,4	14,3	13,6	12,0	12,2
Mitte-eestlased:									
Kokku	15,2	18,7	44,0	54,0	40,8	33,3	27,2	21,5	16,7
Mehed	8,2	9,9	27,2	29,9	21,8	17,0	13,6	11,2	8,5
Naised	7,0	8,9	16,8	24,1	19,0	16,3	13,6	10,3	8,3

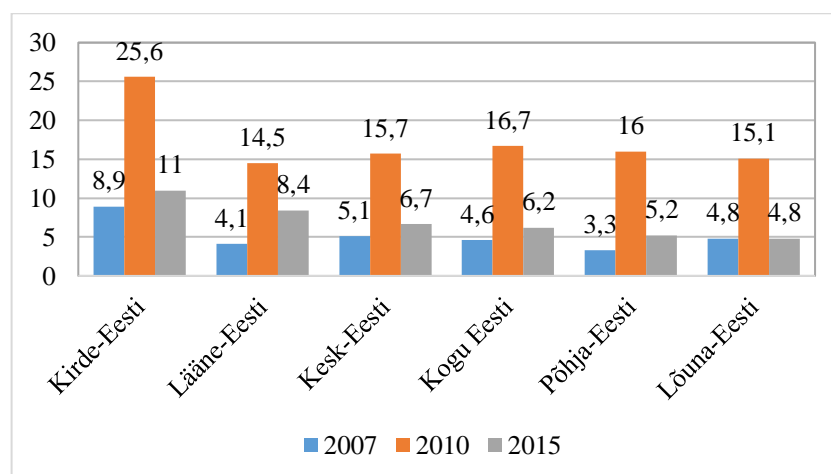
Allikas: Eesti tööjõu-uuring, Statistikaamet

Joonis 1: Eestlaste ja mitte-eestlaste töötuse määra dünaamika 2007-2015, %:



Allikas: Eesti tööjõu-uuring, Statistikaamet

Joonis 2: Töötuse määr Eesti piirkondades 2007., 2010. ja 2015. aastal, %:



Allikas: Eesti tööjõu-uuring, Statistikaamet

Tabel 2: Soolise võrdõiguslikkuse ja võrdse kohtlemise voliniku poole esitatud kaebuste arv:

Aasta	Kaebuste arv
2009	51
2010	47
2011	90
2012	95
2013	116
2014	192
2015	209

Tabel 3: Soolise võrdõiguslikkuse ja võrdse kohtlemise voliniku poole esitatud kaebuste arv kõige sagedasemate kategooriate järgi:

Aasta	Kaebuste arv				
	Sooline võrdõiguslikkus	Rahvus ⁵	Puue	Seksuaalvähemused ⁶	Vanus
2009	28	10	3	Muu all	1
2010	28	4	3	2	2
2011	45	8	2	5	-
2012	58	4	12	4	11
2013	57	4	12	5	-
2014	91	6	8	1	14
2015	70	13	35	8	16

Tabel 4: Soolise võrdõiguslikkuse ja võrdse kohtlemise voliniku lahendatud kaebused:

Aasta	Mitterahuldatud kaebuste osakaal
2013	15%
2014	29%
2015	23%

Tabel 5: 15–74-aastaste hõivatute arv aastatel 2007–2015 (tuh):

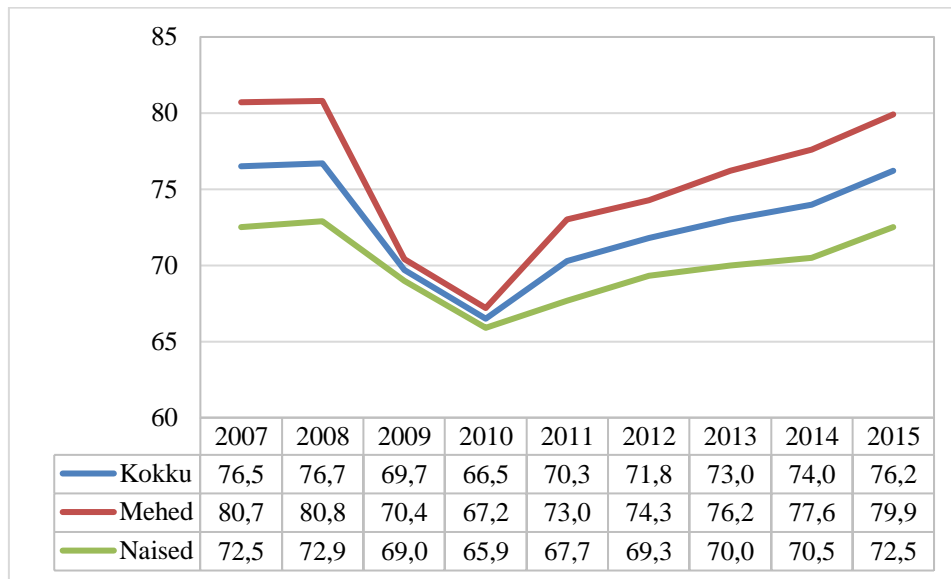
	2007	2008	2009	2010	2011	2012	2013	2014	2015
Mehed	334,9	334,3	291,3	277,6	302,7	309,4	314,7	320,0	327,9
Naised	322,7	321,7	302,6	290,4	300,5	305,5	306,6	304,8	312,9
Kokku	657,6	656,0	593,9	568,0	603,2	614,9	621,3	624,8	640,9

Allikas: Eesti tööjõu-uuring, Statistikaamet

⁵ Alates 2014. aastast ka nahavärvuse alusel.

⁶ Nii seksuaalne orientatsioon kui ka sooidentiteet.

Joonis 3: 20–64-aastaste tööhõive määr aastatel 2007–2015, %:



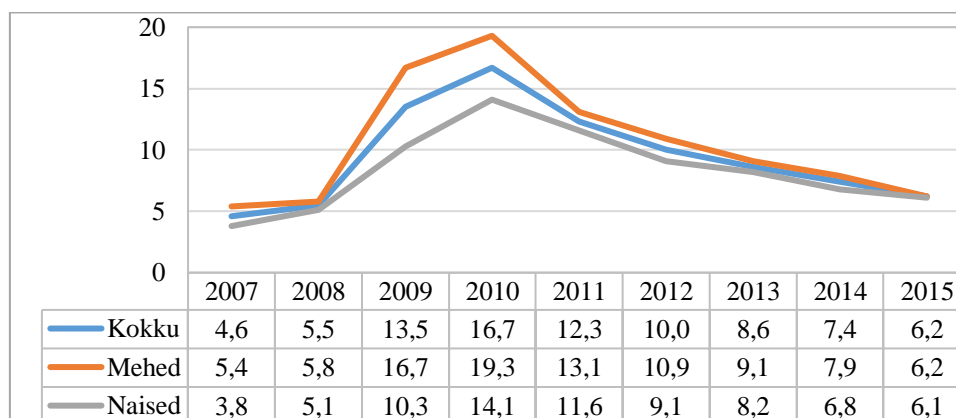
Allikas: Eesti tööjõu-uuring, Statistikaamet

Tabel 6: ILO töötute arv soo lõikes ja registreeritud töötute arv aastatel 2007–2015, (tuh):

	2007	2008	2009	2010	2011	2012	2013	2014	2015
Kokku	31,6	37,8	93,1	113,9	84,8	68,5	58,7	49,6	42,3
Mehed	19,1	20,4	58,3	66,3	45,5	37,9	31,5	27,3	21,8
Naised	12,6	17,4	34,8	47,7	39,3	30,6	27,2	22,3	20,5
Registreeritud töötute arv (keskmine kuu lõpu seis)	13,4	19,7	67,0	79,7	54,5	42,8	37,1	29,5	28,0

Allikas: Eesti tööjõu-uuring, Statistikaamet, Eesti Töötukassa

Joonis 4: Meeste ja naiste töötuse määra dünaamika 2007–2015, %:



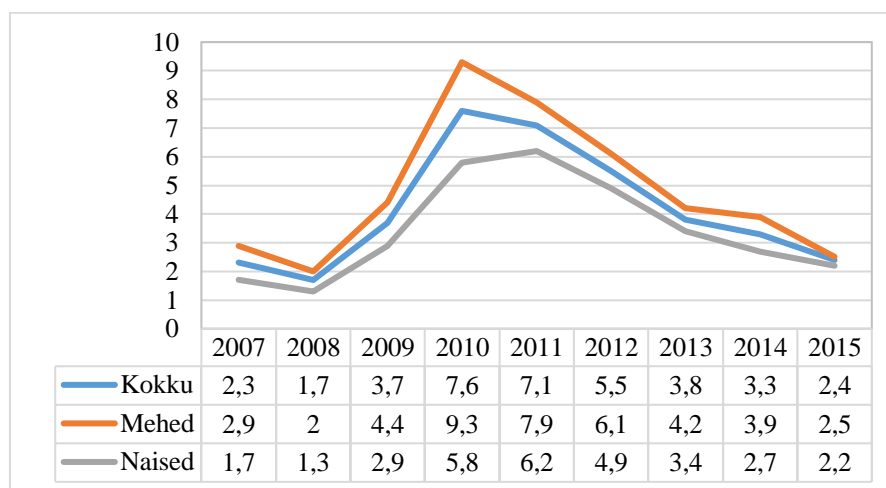
Allikas: Eesti tööjõu-uuring, Statistikaamet

Tabel 7: Töötute arv töötuse kestuse järgi aastatel 2007–2015, (tuh):

	2007	2008	2009	2010	2011	2012	2013	2014	2015
Kokku									
Kokku	31,6	37,8	93,1	113,9	84,8	68,5	58,7	49,6	42,3
sh. 12 kuud või rohkem	15,7	11,8	25,4	51,6	48,6	37,4	26,1	22,5	16,2
..24 kuud või rohkem	8,9	6,2	8,7	18,8	26,9	23	15,4	11,6	9,1
Mehed									
Kokku	19,1	20,4	58,3	66,3	45,5	37,9	31,5	27,3	21,8
sh. 12 kuud või rohkem	10,1	7,2	15,5	32	27,5	21	14,6	13,7	8,9
..24 kuud või rohkem	5,8	3,6	5,5	12,5	16	12,6	9,3	7	5,6
Naised									
Kokku	12,6	17,4	34,8	47,7	39,3	30,6	27,2	22,3	20,5
sh. 12 kuud või rohkem	5,6	4,5	9,9	19,6	21,1	16,4	11,5	8,8	7,3
..24 kuud või rohkem	3,1	2,6	3,2	6,3	10,9	10,4	6,1	4,6	3,5

Allikas: Eesti tööjõu-uuring, Statistikaamet

Joonis 5: Pikaajalise töötuse määra dünaamika soolises lõikes aastatel 2007-2015, %:



Allikas: Eesti tööjõu-uuring, Statistikaamet

Tabel 8: Kulutused tööturumeetmetele:

	2007	2008	2009	2010	2011	2012	2013	2014	2015 ⁷
Kulutused tööturu-poliitikale kokku (miljon eurot)	23,95	45,40	223,90	157,62	116,71	126,72	126,51	115,85	131,18
- aktiivsele tööturu-poliitikale	8,24	10,91	32,78	33,11	36,93	50,20	43,83	38,9	44,32
- passiivsele tööturu-poliitikale	15,71	34,49	191,12	124,51	79,78	76,52	82,68	76,95	86,86
Tööturu-poliitika kulutuste osatähtsus SKP-st, %	0,15	0,28	1,58	1,07	0,71	0,72	0,68	0,59	0,64

Allikas: Eurostat

⁷ Töötukassa andmed.

Tabel 9: 15-64-aastaste puuetega inimeste tööturunäitajad, tuhandetes:

	2002	2006	2008	2009	2011
Tööjõud	32,4	37,4	42,6	47,1	44,3
- Hõivatud	25,3	32,5	37,0	34,8	30,9
- Töötud	7,2	4,9	5,6	12,2	13,5
Mitteaktiivsed	64,1	62,3	68,5	66,5	61,6
Tööhõive määr, %	26,2	32,6	33,3	30,7	29,1

Allikas: Statistikaamet, Eesti tööjõu-uuring

Tabel 10: 15–64-aastased Sotsiaalkindlustusameti poolt tuvastatud puude raskusastme või püsiva töövõimetusega isikud hõiveseisundi järgi⁸, aastakeskmise, 2008-2015:

	2008	2009	2010	2011	2012	2013	2014	2015
Kokku, tuhat	82,2	89,8	93,1	91,6	99,8	108,8	116,3	116,6
Tööjõud, tuhat	33,0	38,1	41,9	41,9	45,3	52,2	57,7	60,5
Hõivatud, tuhat	29,9	28,4	28,7	32,1	37,5	44,2	50,5	53,7
Töötud, tuhat	3,0	9,7	13,2	9,9	7,7	7,9	7,2	6,7
Mitteaktiivsed, tuhat	49,3	51,8	51,2	49,6	54,6	56,6	58,6	56,1
Tööjõus osalemise määr, %	40,1	42,4	45,0	45,8	45,3	47,9	49,6	51,9
Tööhõive määr, %	36,4	31,6	30,8	35,0	37,6	40,7	43,4	46,1
Töötuse määr, %	9,2	25,5	31,6	23,6	17,1	15,2	12,5	11,2

Statistikaamet, tööjõu-uuringu andmed.

Tabel 11: Keskmine brutokuupalk 2007-2015. aasta, tegevusalade keskmine, eurot⁹:

Aasta	Keskmine brutokuupalk
2007	725
2008	825
2009	784
2010	792
2011	839
2012	887
2013	949
2014	1005
2015	1065

Allikas: Eesti Statistikaamet

⁸ Puude ja püsiva töövõimetuse olemasolu tunnused on lingitud Sotsiaalkindlustusameti andmetest

⁹ Kuni 2011. aastani on andmed eurodesse ümber arvatud 1 euro = 15,6466 Eesti krooni. Hõlmatud on töölepingu, teenistuslepingu ja avaliku teenistuse seaduse alusel töötajad.

Tabel 12: Keskmine brutokuupalk¹⁰ tegevusalade lõikes 2008. ja 2015. aastal, eurot¹¹:

Tegevusala	2008¹²	2015
Finants- ja kindlustustegevus	1520	1778
Info ja side	1294	1724
Elektrienergia, gaasi, auru ja konditsioneeritud õhuga varustamine	989	1530
Mäetööstus	958	1352
Avalik haldus ja riigikaitse; kohustuslik sotsiaalkindlustus	1061	1291
Kutse-, teadus- ja tehnikaalane tegevus	975	1274
Tervishoid ja sotsiaalhoolekanne	849	1109
Veevarustus; kanalisatsioon; jäätme- ja saastekäitlus	835	1087
Veondus ja laondus	844	1061
Ehitus	891	1048
Töötlev tööstus	753	1033
Hulgi- ja jaekaubandus; mootorsõidukite ja mootorrattaste remont	788	979
Põllumajandus, metsamajandus ja kalapüük	680	949
Haridus	723	933
Haldus- ja abitegevused	739	909
Kunst, meelelahutus ja vaba aeg	661	842
Kinnisvaraalane tegevus	675	832
Majutus ja toitlustus	526	691
Muud teenindavad tegevused	591	581
Tegevusalade keskmine	825	1065

Allikas: Eesti Statistikaamet

Tabel 13: Keskmine brutokuupalk¹³ ettevõtte omaniku liigi järgi 2007. ja 2015. aastal, eurot¹⁴:

Tööandja	2007	2015
Riik	844	1300
Kohalik omavalitsus	594	889
Eesti eraõiguslik isik	667	953
Välismaa eraõiguslik isik	870	1280
Keskmine	725	1065

Allikas: Eesti Statistikaamet

¹⁰ Hõlmatud on töölepingu, teenistuslepingu ja avaliku teenistuse seaduse alusel töötajad.

¹¹ Kuni 2011. aastani on andmed eurodesse ümber arvatud 1 euro = 15,6466 Eesti krooni.

¹² Võrdluseks on kasutatud 2008. aasta palgaandmeid, kuna 2008. aastal võeti kasutusele tegevusalade klassifikaatori uus versioon EMTAK 2008.

¹³ Hõlmatud on töölepingu, teenistuslepingu ja avaliku teenistuse seaduse alusel töötajad.

¹⁴ Kuni 2011. aastani on andmed eurodesse ümber arvatud 1 euro = 15,6466 Eesti krooni.

Tabel 14: Miinimumkuupalk 2007-2016. aasta, eurot¹⁵:

Aasta	Miinimum-kuupalk
2007	231
2008	278
2009	278
2010	278
2011	278
2012	290
2013	320
2014	355
2015	390
2016	430

Allikas: Sotsiaalministeerium

Tabel 15: Igakuised toetused, eurodes, aastal 2006 ja 2016:

Toetus	2006	2016
Lapsetoetus:		
- Esimesele ja teisele lapsele	19,17€	50€
- Kolmandale ja iga järgnevale lapsele	19,17€	100€
Lapsehooldustasu:		
- Täiendav lapsehooldustasu kuni 1-aastase lapse vanemale	6,39€	6,40€
- Kuni 3-aastasele lapsele	38,35€	38,35€
- Iga 3-8 aastase lapse kohta, kui peres kasvab lisaks kuni 3-aastane laps	19,18€	19,18€
- Iga 3-8 aastase lapse kohta, kui peres kasvab 3 ja enam 3-8 aastast last	19,18€	19,18€
Üksikvanema lapse toetus	19,18€	19,18€
Ajateenija lapse toetus	47,93€	47,95€
Eestkostel või hooldamisel oleva lapse toetus	57,52€	240€
7- ja enamalapselise pere toetus	161,06€	168,74€

Tabel 16: Ühekordsed toetused, eurodes, aastal 2006 ja 2016:

	2006	2016
Lapsendamistoetus	319,56€	320€
Elluastumistoetus hoolekandeesutuses viibinule ja eestkostel või hooldamisel olnud lapsele	383,47€	383,60€
Sünnitoetus:		
- Igale lapsele	319,56€	320€
- Kaksikute korral igale lapsele	319,56€	320€
- Kolmikute või suurema arvu mitmikute korral	-	1000€

¹⁵ Kuni 2011. aastani on andmed eurodesse ümber arvatud 1 euro = 15,6466 Eesti krooni, ning ümardatud lähima täisarvuni.

Tabel 17: Vaesuse näitajate muutumist iseloomustav tabel:

	Suhtelise vaesuse määr, %			Absoluutse vaesuse määr, %		
	Mehed ja naised	Mehed	Naised	Mehed ja naised	Mehed	Naised
2010	17,5	17,6	17,4	8,7	9,4	8,1
2011	17,5	16,8	18,1	8,1	8,7	7,6
2012 ¹⁶	20,7	19,8	21,4	8,4	9,4	7,6
2013	21,8	20,1	23,3	7,6	8,4	6,9
2014	21,6	19,6	23,3	6,3	7,3	5,4

Tabel 18: Ehitusloa saanud ja kasutusse lubatud eluruumid (uusehitus) aastatel 2007-2015:

Aasta	Ehitusluba		Kasutusluba	
	Eluruumide arv	Eluruumide pind, 1000 m ²	Eluruumide arv	Eluruumide pind, 1000 m ²
2007	8925	1004.4	7073	566.7
2008	5468	608.1	5300	458.4
2009	2081	273.7	3026	305.0
2010	2581	286.0	2324	237.8
2011	2830	310.0	1918	205.9
2012	3035	325.6	1990	233.4
2013	3049	360.5	2079	250.4
2014	3941	419.6	2756	292.4
2015	5588	521.2	3969	397.4

Allikas: Statistikaamet

Tabel 19: Eluasemeteenuse kasutajad, 2010–2014 (aasta lõpus):

	2010	2011	2012	2013	2014
Perede arv (sh üheliikmelised)	6128	6620	6518	6450	6325
Pereliikmete arv	9409	10 057	9935	9795	9769
- alla pensioniealised	7113	7 624	7603	7472	7499
- pensioniealised	2296	2433	2332	2323	2270
- erivajadusega inimesed	1185	1210	1330	1377	1360
Pereliikmetest, %					
- alla pensioniealised	75,6	75,8	76,5	76,3	76,8
- pensioniealised	24,4	24,2	23,5	23,7	23,2
- erivajadusega inimesed	12,6	12,0	13,4	14,1	13,9

¹⁶ alates 2012. aastast kasutatakse osaliselt registriandmeid. Varasemate aastate andmete võrdlemisel tuleb arvestada andmeallika muutumisega 2012. aastal.

Tabel 20: Eluasemete arv, nende kasutamine ja täiendavate kohtade vajadus, 2010–2014 (aasta lõpus):

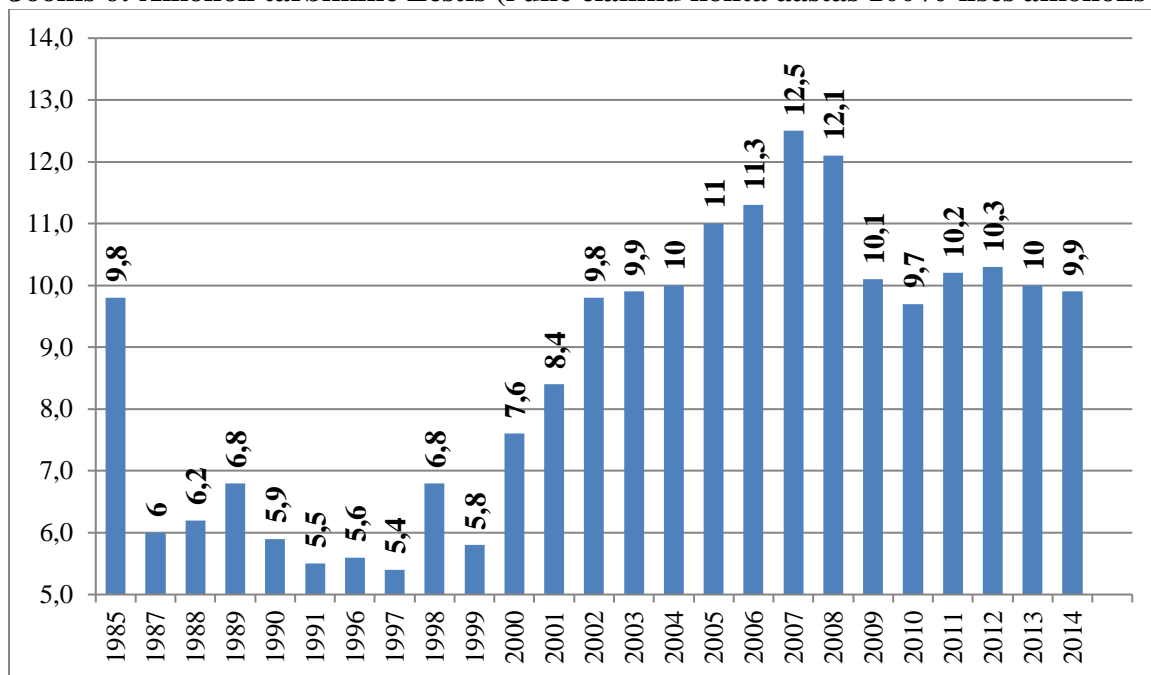
	2010	2011	2012	2013	2014
Eluasemete arv kokku	7058	7505	7409	7398	7209
- Korterid	4224	4627	4622	4649	4423
- Toad	2834	2878	2787	2749	2786
Korteritest ja tubadest kohandatud erivajadustega isikutele	343	342	344	369	364
Hõivatud eluasemete arv	6376	6644	6531	6476	6414
- Korterid	3795	4079	4051	4018	3962
- Toad	2581	2565	2480	2458	2452
Eluaset taotlevate perede (k.a üheliikmeliste) arv	2019	1868	2051	2183	2248
- Vajavad kohandatud eluaset	206	141	22	32	29
Eluasemeteenust vajavate inimeste arv	3086	2857	3170	3419	3611

Tabel 21: Mittevastava kvaliteediga ühisveevärgi joogivett kasutavate elanike arv (%):

Aasta	Mikrobioloogiliste näitajate osas	Keemiliste näitajate osas	Indikaatorite osas
2010	0,08	3,6	12,5
2011	0,01	0,99	14,0
2012	0	0,66	11,7
2013	0	0,54	8,29
2014	0	0,31	2,35
2015	0	0,2	1,83

Allikas: Terviseamet

Joonis 6: Alkoholi tarbimine Eestis (1 ühe elaniku kohta aastas 100%-lises alkoholis¹⁷):



Tabel 22: 15-64-aastastest kes on viimasel 30 päeval olnud masendunud/õnnetuolekuga (depressioon), %:

	2006	2008	2010	2012	2014
Mehed	58,9	58,1	65,6	59,8	54,7
Naised	68,6	67,7	71,6	63,8	62,1
Kokku	64,8	63,7	69,2	62,1	59,1

Tabel 23: 15-64-aastastest elanikes kellel on viimasel 12 kuul olnud enesetapumõtteid, %:

	2006	2010	2012	2014
Mehed	3,2	3,9	3,1	3,4
Naised	3,2	3,3	2,5	2,8
Kokku	3,2	3,5	2,7	3,1

Tabel 24: uued psühhiaatrilised haigusjuhud (F00-F98) 100 000 elaniku kohta soo järgi 2006–2014:

	2006	2007	2008	2009	2010	2011	2012	2013	2014
Mehed	2243,7	2213,3	2477,3	1943,6	2183,0	2080,2	2127,7	2252,2	1967,0
Naised	2011,2	1982,1	1954,3	1645,4	1832,5	2073,5	1998,7	1986,5	1849,6
Kokku	2119,3	2089,5	2197,5	1784,2	1995,8	2076,6	2058,9	2110,6	1904,5

¹⁷ 1985-2001 legaalne müük, alates 2002 on juurde arvestatud ka illegaalne turg ja maha võetud turistide ostud. Alates 2006 on maha arvestatud ka turistide tarbimine Eestis.

Tabel 25: uued psühhiaatrilised haigusjuhud (F00-F98) 100 000 elaniku kohta vanuse järgi 2014. a:

	Vanusrühm											
	0	1-4	5-9	10-14	15-19	20-24	25-34	35-44	45-54	55-64	65-74	75 ja vanemad
Mehed	14,4	849,7	3506,5	3413,9	2333,7	3557,9	2289,8	2014,5	1700,1	1189,1	787,7	983,2
Naised	0	344,6	1301,6	1984,1	2630,0	2508,9	2347,0	2292,3	2184,9	1841,1	1218,1	1327,7
Kokku	7,4	604,2	2437,6	2717,7	2477,9	3051,0	2317,5	2151,3	1949,7	1550,8	1051,4	1230,7

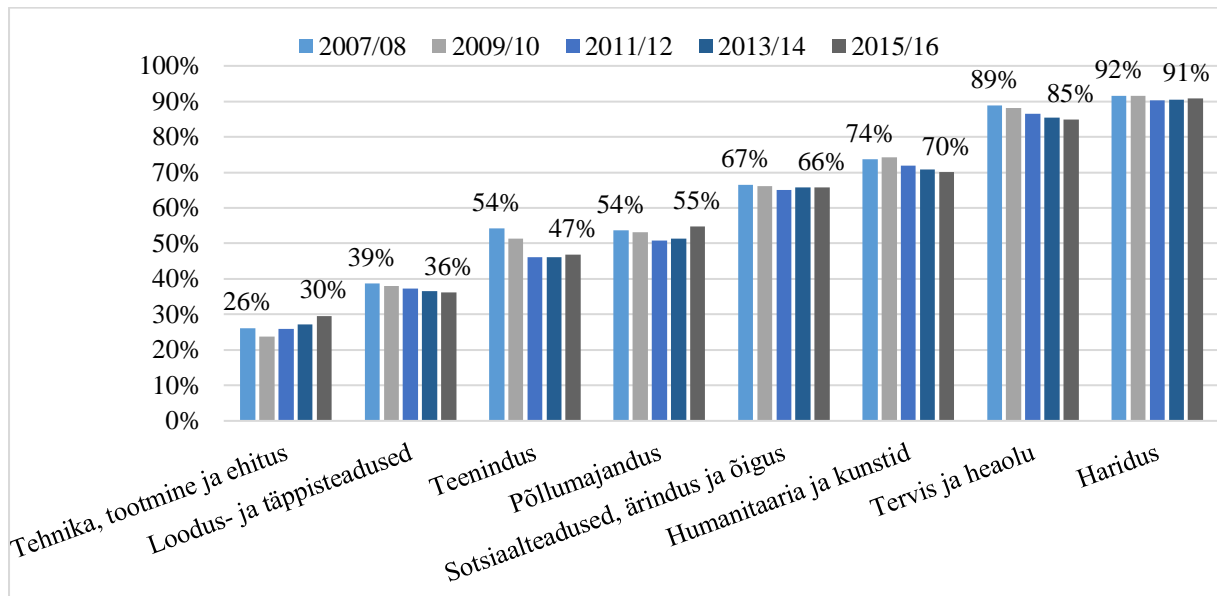
Tabel 26: Väljalangevus üldhariduse statsionaarsest õppevormist 2010/11. – 2014/15. õppeaastal:

	Kooliaste	2010/2011		2011/2012		2012/2013		2013/2014		2014/2015	
		Väljalangejaid	%	Väljalangejaid	%	Väljalangejaid	%	Väljalangejaid	%	Väljalangejaid	%
Mehed	1. kooliaste	7	0,0%	8	0,0%	14	0,1%	16	0,1%	10	0,0%
	2. kooliaste	11	0,1%	16	0,1%	32	0,2%	21	0,1%	19	0,1%
	3. kooliaste	110	0,6%	120	0,6%	137	0,7%	119	0,6%	129	0,7%
	põhiharidus	128	0,2%	144	0,3%	183	0,3%	156	0,3%	158	0,3%
	gümnaasium	200	1,7%	211	1,9%	117	1,1%	121	1,2%	80	0,8%
Naised	1. kooliaste	6	0,0%	3	0,0%	22	0,1%	10	0,1%	4	0,0%
	2. kooliaste	8	0,0%	12	0,1%	14	0,1%	12	0,1%	12	0,1%
	3. kooliaste	65	0,4%	54	0,3%	58	0,3%	52	0,3%	48	0,3%
	põhiharidus	79	0,1%	69	0,1%	94	0,2%	74	0,1%	64	0,1%
	gümnaasium	169	1,1%	148	1,0%	117	0,9%	123	1,0%	109	0,9%
Kokku	1. kooliaste	13	0,0%	11	0,0%	36	0,1%	26	0,1%	14	0,0%
	2. kooliaste	19	0,1%	28	0,1%	46	0,1%	33	0,1%	31	0,1%
	3. kooliaste	175	0,5%	174	0,5%	195	0,6%	171	0,5%	177	0,5%
	põhiharidus	207	0,2%	213	0,2%	277	0,2%	230	0,2%	222	0,2%
	gümnaasium	369	1,4%	359	1,4%	234	1,0%	244	1,1%	189	0,9%
Kokku		576	0,4%	572	0,4%	511	0,4%	474	0,4%	411	0,3%

Tabel 27: Väljalangevus kutseõppest 2010.-2015. aastal:

Kutseõppe katkestamine	2010	2011	2012	2013	2014	2015
Kutsekeskhariduses I aastal, %	23,1	28,1	26,2	25,8	25,6	24,7
Kutseõppes keskhariduse baasil I aastal, %	23,7	22,8	25,3	25,1	26,7	24,4
Kutsehariduses kokku, %	18,1	19,5	19,8	20,2	21,8	20,3

Joonis 7: Naisüliõpilaste osatähtsus õppevaldkondade lõikes:



Allikas: Eesti Hariduse Infosüsteem